

**UCHWAŁA NR XXXIII/270/21
RADY MIEJSKIEJ W GRYFINIE**

z dnia 25 marca 2021 r.

w sprawie wyznaczenia obszaru i granic Aglomeracji Gryfino

Na podstawie art. 87 ust. 1 i 4 ustawy z dnia 20 lipca 2017 r. Prawo wodne (Dz. U. z 2020 r. poz. 310, z 2018 r. poz. 1722 oraz z 2020 r. poz. 284, 695, 782, 875 i 1378) oraz § 3 i 4 rozporządzenia Ministra Gospodarki Morskiej i Żeglugi Śródlądowej z dnia 27 lipca 2018 r. w sprawie sposobu wyznaczania obszarów i granic aglomeracji (Dz. U. z 2018 r. poz. 1586), Rada Miejska w Gryfinie uchwała, co następuje:

§ 1. Wyznacza się Aglomerację Gryfino o równoważnej liczbie mieszkańców 30 973 RLM położoną w powiecie gryfińskim, w województwie zachodniopomorskim z oczyszczalnią ścieków w miejscowości Gryfino.

§ 2. Aglomerację, o której mowa w § 1, tworzą miejscowości: Gryfino, Radziszewo, Daleszewo, Nowe Brynki, Czepino, Łubnica, Dębce, Żabnica, Weltyń, Pniewo, Żórawki.

§ 3. Część opisową aglomeracji, o której mowa w § 1, stanowi załącznik nr 1 do niniejszej uchwały.

§ 4. Obszar i granice aglomeracji (część graficzna), o której mowa w § 1, wyznaczono na mapie w skali 1:25 000 stanowiącej załącznik nr 2 do niniejszej uchwały.

§ 5. Wykonanie uchwały powierza się Burmistrzowi Miasta i Gminy Gryfina.

§ 6. Uchwała wchodzi w życie po upływie 14 dni od dnia ogłoszenia w Dzienniku Urzędowym Województwa Zachodniopomorskiego.¹⁾

WICEPRZEWODNICZĄCY
RADY

Piotr Romanicz

¹⁾Niniejsza uchwała była poprzedzona uchwałą nr VII/141/15 z dnia 29.09.2015 r. Sejmiku Województwa Zachodniopomorskiego w sprawie wyznaczenia aglomeracji Gryfino oraz likwidacji aglomeracji Gryfino wyznaczonej rozporządzeniem Nr 67/2006 Wojewody Zachodniopomorskiego z dnia 20 marca 2006 r, Dziennik Urzędowy Województwa Zachodniopomorskiego, pozycja 3973 z dnia 19.10.2015 r., która traci moc z dniem wejścia w życie niniejszej uchwały (zgodnie z art. 565 ust. 2 Ustawy z dnia 20 lipca 2017 r. - Prawo Wodne wynika, że uchwała utraciła moc dnia 31.12.2020 r.).

Załącznik Nr 1 do uchwały Nr XXXIII/270/21
Rady Miejskiej w Gryfinie
z dnia 25 marca 2021 r.

ZAŁĄCZNIK DO UCHWAŁY WYZNACZAJĄCEJ AGLOMERACJĘ GRYFINO

I. CZĘŚĆ OPISOWA

1. Podstawowe informacje na temat aglomeracji.¹

W przypadku wyznaczenia, zmiany lub likwidacji, na podstawie art. 87 ust. 1 i ust. 4 ustawy z dnia 20 lipca 2017 r. Prawo wodne (Dz. U. z 2020 r. poz. 310 z późn. zm.) oraz art. 18 ust. 2 pkt 15 ustawy z dnia 8 marca 1990 r. o samorządzie gminnym (Dz. U. z 2019 r. poz. 506.) gmina przygotowuje projekty uchwały wyznaczającej, zmieniającej lub likwidującej aglomerację. Jeżeli aglomeracja ma obejmować tereny położone w dwóch lub więcej gminach, właściwa do wyznaczenia aglomeracji jest rada gminy o największej równoważnej liczbie mieszkańców, zainteresowane gminy muszą jednak zawrzeć stosowne porozumienie. Wyznaczenie aglomeracji następuje po uzgodnieniu przez wójta, Burmistrza lub prezydenta miasta z Wodami Polskimi (właściwy dla gminy wiodącej Zarząd Zlewni), a w zakresie obszarów objętych przynajmniej jedną formą ochrony przyrody, o której mowa w art. 6 formy ochrony przyrody ustawy z dnia 16 kwietnia 2004 r. o ochronie przyrody, lub obszarów mających znaczenie dla Wspólnoty znajdujących się na liście, o której mowa w art. 27 ust. 1 tej ustawy – z właściwym regionalnym dyrektorem ochrony środowiska.

1. Nazwa aglomeracji: Gryfino		
2. RLM aglomeracji: 30 973		
3. Gmina wiodąca w aglomeracji: Gryfino		
4. Gminy w aglomeracji: nie dotyczy		
5. Wykaz miejscowości w aglomeracji wraz z liczbą mieszkańców w poszczególnych miejscowościach:		
L.p.	miejscowość	liczba mieszkańców – ewidencja Gminy stan na dzień 08.10.2020 r.
1	Gryfino	19981
2	Radziszewo	566
3	Daleszewo	610
4	Łubnica	35
5	Nowe Brynki	114
6	Czepino	460
7	Dębce	125
8	Żabnica	503
9	Wełtyń	786
10	Pniewo	857
11	Żórawki	223
SUMA		24 260

2. Adres wnioskodawcy (gminy, gminy wiodącej w aglomeracji)

Miejscowość: Gryfino	Ulica, nr: 1 Maja 16
Gmina: Gryfino	Powiat: Gryfiński
Województwo: Zachodniopomorskie	

¹ Wg. najbardziej aktualnych danych, z podaniem źródeł informacyjnych (GUS, ewidencja gminy etc.)

Telefon: 91 416 20 11	Fax: 91 416 27 02
e-mail do kontaktu bieżącego: inwestycje@gryfino.pl ; marcin.stawicki@gryfino.pl	

3. Imię/nazwisko/stanowisko/tel. osoby wskazanej do kontaktowania się w sprawach złożonego wniosku

Marcin Stawicki – z-ca naczelnika Wydziału Inwestycji i Rozwoju, tel. 91 416 20 11 wew. 311

Aglomeracja została wyznaczona zgodnie z Rozporządzeniem Ministra Gospodarki Morskiej i Żeglugi Śródlądowej z dnia 27 lipca 2018 r. w sprawie sposobu wyznaczania obszarów i granic aglomeracji (Dz. U. z 2018 r., poz. 1586), a granica aglomeracji przebiega wzdłuż zewnętrznych granic działek ewidencyjnych, zabudowanych albo przeznaczonych pod zabudowę, skanalizowanych albo przewidzianych do skanalizowania.

4. Dokumenty stanowiące podstawę do wyznaczenia aglomeracji (podać nazwę, nr oraz datę podjęcia uchwał ustanawiających te dokumenty)
- a) miejscowe plany zagospodarowania przestrzennego;

Lp.	Numer uchwały	Publikacja
1.	UCHWAŁA NR XLI/476/98 RADY MIEJSKIEJ W GRYFINIE z dnia 26 marca 1998 r. w sprawie zmiany w planie ogólnym zagospodarowania przestrzennego miasta i gminy Gryfino - rejon ul. Reymonta	
2.	UCHWAŁA NR VI/60/99 RADY MIEJSKIEJ W GRYFINIE z dnia 3 marca 1999 r. w sprawie zmiany planu ogólnego zagospodarowania przestrzennego miasta i gminy Gryfino - rejon Pniewo, Żórawki, Żórawie, Nowe Czarnowo.	Dz. Urz. Woj. Zach. z dnia 31 marca 1999 r. Nr 7 poz. 73.
3.	UCHWAŁA NR VI/61/99 Rady Miejskiej w Gryfinie z dnia 3 marca 1999 r. w sprawie uchwalenia zmiany miejscowego planu zagospodarowania przestrzennego miasta i gminy Gryfino - rejon ul. Fabrycznej	Dz. Urz. Woj. Zach. z dnia 19 marca 1999 r. Nr 6 poz. 59.
4.	UCHWAŁA NR XI/138/99 Rady Miejskiej w Gryfinie z dnia 23 września 1999 r. w sprawie uchwalenia zmiany miejscowego planu zagospodarowania przestrzennego gminy Gryfino - miejscowość Czepino (dz. nr 447/1)	Dz. Urz. Woj. Zach. z dnia 14 października 1999 r. Nr 39 poz. 640
5.	UCHWAŁA NR XX/263/2000 RADY MIEJSKIEJ W GRYFINIE z dnia 29 czerwca 2000 r. w sprawie uchwalenia zmiany miejscowego planu zagospodarowania przestrzennego miasta Gryfino - rejon ul. SŁONECZNEJ	Dz. Urz. Woj. Zach. z dnia 31 lipca 2000 r. Nr 26 poz. 314
6.	UCHWAŁA NR XX/265/2000 RADY MIEJSKIEJ W GRYFINIE z dnia 29 czerwca 2000 r. w sprawie uchwalenia zmiany miejscowego planu zagospodarowania przestrzennego miasta Gryfino - rejon ul. ARTYLERYJSKIEJ	Dz. Urz. Woj. Zach. z dnia 4 sierpnia 2000 r. Nr 27 poz. 327
7.	UCHWAŁA NR XXII/291/2000 Rady Miejskiej w Gryfinie z dnia 21 września 2000 r. w sprawie uchwalenia zmiany planu ogólnego zagospodarowania przestrzennego miasta Gryfino – ul. Łączna (dz. nr 137, 138, 139, 140, 141/1 i 141/2 oraz część dz. nr 123 i 142)	Dz. Urz. Woj. Zach. z dnia 26 października 2000 r. Nr 34 poz. 443
8.	UCHWAŁA NR XXII/292/2000 Rady Miejskiej w Gryfinie z dnia 21 września 2000 r. w sprawie uchwalenia zmiany planu ogólnego zagospodarowania przestrzennego gminy Gryfino – miejscowość Daleszewo (dz. nr 152/1, 153/1, 153/2, 153/8, 153/9, 153/10, 153/11, 153/12, 153/13 i 153/14)	Dz. Urz. Woj. Zach. z dnia 26 października 2000 r. Nr 34 poz. 444
9.	UCHWAŁA NR XXII/293/2000 Rady Miejskiej w Gryfinie z dnia 21 września 2000 r. w sprawie uchwalenia zmiany planu	Dz. Urz. Woj. Zach. z dnia 26 października 2000 r. Nr 34

	ogólnego zagospodarowania przestrzennego gminy Gryfino – miejscowość Radziszewo (dz. nr 139 i 143)	poz. 445
10.	UCHWAŁA NR XXII/294/2000 Rady Miejskiej w Gryfinie z dnia 21 września 2000 r. w sprawie zmiany w planie ogólnym zagospodarowania przestrzennego miasta i gminy Gryfino dla części terenu w obrębie Wełtyń II	Dz. Urz. Woj. Zach. z dnia 26 października 2000 r. Nr 34 poz. 446
11.	UCHWAŁA NR XXXVI/491/01 RADY MIEJSKIEJ W GRYFINIE z dnia 15 listopada 2001 r. w sprawie uchwalenia zmiany w planie ogólnym zagospodarowania przestrzennego miasta Gryfino - rejon Starego Miasta 1	Dz. Urz. Woj. Zach. z dnia 24 grudnia 2001 r. Nr 55 poz. 1639
12.	UCHWAŁA NR XXXVI/492/01 RADY MIEJSKIEJ W GRYFINIE z dnia 15 listopada 2001 r. w sprawie uchwalenia zmiany w planie ogólnym zagospodarowania przestrzennego miasta Gryfino - rejon Starego Miasta 2	Dz. Urz. Woj. Zach. z dnia 24 grudnia 2001 r. Nr 55 poz. 1640
13	UCHWAŁA Nr XLI/537/2002 RADY MIEJSKIEJ W GRYFINIE z dnia 28 lutego 2002 r. w sprawie zmiany planu ogólnego zagospodarowania przestrzennego miasta i gminy Gryfino – obręb miejscowości Żabnica	Dz. Urz. Woj. Zach. z dnia 30 kwietnia 2002 r. Nr 24 poz. 438
14.	UCHWAŁA nr XLVII/602/02 RADY MIEJSKIEJ W GRYFINIE z dnia 27 czerwca 2002 r. w sprawie uchwalenia zmiany w planie ogólnym zagospodarowania przestrzennego miasta i gminy Gryfino obejmującej: obszar I położony w rejonie ul. Łokietka i obszar II położony w rejonie ul. Czechostowackiej	Dz. Urz. Woj. Zach. z dnia 16 lipca 2002 r. Nr 54 poz. 1203
15.	UCHWAŁA Nr XLIX/638/02 RADY MIEJSKIEJ W GRYFINIE z dnia 10 października 2002 r. w sprawie zmiany planu ogólnego zagospodarowania przestrzennego miasta i gminy Gryfino - rejon ulicy Flisaczaj	Dz. Urz. Woj. Zach. z dnia 25 października 2002 r. Nr 75 poz. 1543
16.	UCHWAŁA Nr XLIX/639/02 RADY MIEJSKIEJ W GRYFINIE z dnia 10 października 2002 r. w sprawie zmiany planu ogólnego zagospodarowania przestrzennego miasta i gminy Gryfino - obręb l m. Gryfino - „tereny wojskowe”	Dz. Urz. Woj. Zach. z dnia 8 listopada 2002 r. Nr 80 poz. 1637
17.	UCHWAŁA Nr IV/61/03 RADY MIEJSKIEJ W GRYFINIE z dnia 30 stycznia 2003r. w sprawie zmiany planu ogólnego zagospodarowania przestrzennego miasta i gminy Gryfino - rejon ulic Rybacka, Wodna, Łączna	Dz. Urz. Woj. Zach. z dnia 26 lutego 2003 r. Nr 12 poz. 179
18.	UCHWAŁA NR IV/ 62/03 RADY MIEJSKIEJ W GRYFINIE z dnia 30 stycznia 2003 r. w sprawie uchwalenia zmiany w planie ogólnym zagospodarowania przestrzennego miasta i gminy Gryfino w miejscowości Radziszewo	Dz. Urz. Woj. Zach. z dnia 26 lutego 2003 r. Nr 12 poz. 180
19.	UCHWAŁA NR IV/63/03 RADY MIEJSKIEJ W GRYFINIE z dnia 30 stycznia 2003r. w sprawie uchwalenia zmiany w planie ogólnym zagospodarowania przestrzennego miasta i gminy Gryfino w obrębie nr 3 miasta Gryfino w rejonie ul. Grunwaldzkiej.	Dz. Urz. Woj. Zach. z dnia 26 lutego 2003 r. Nr 12 poz. 181
20.	UCHWAŁA NR IV/64/03 RADY MIEJSKIEJ W GRYFINIE z dnia 30 stycznia 2003 r. w sprawie uchwalenia zmiany w planie ogólnym zagospodarowania przestrzennego miasta i gminy Gryfino w miejscowości Dębce w obr. Daleszewo.	Dz. Urz. Woj. Zach. z dnia 26 lutego 2003 r. Nr 12 poz. 182
21.	UCHWAŁA NR VI/89/03 RADY MIEJSKIEJ W GRYFINIE z dnia 27 marca 2003r. w sprawie uchwalenia zmiany w planie ogólnym zagospodarowania przestrzennego miasta i gminy Gryfino w mieście Gryfino w rejonie ul. Hugo Kottłataja	Dz. Urz. Woj. Zach. z dnia 15 maja 2003 r. Nr 40 poz. 638
22.	UCHWAŁA Nr VII/104/03 RADY MIEJSKIEJ W GRYFINIE z dnia 24 kwietnia 2003r. w sprawie uchwalenia zmiany w planie ogólnym zagospodarowania przestrzennego miasta Gryfino - dla obszaru położonego pomiędzy ulicami: Grunwaldzką, Sprzymierzonych, 1 Maja i Bolesława Chrobrego.	Dz. Urz. Woj. Zach. z dnia 15 maja 2003 r. Nr 40 poz. 639

23.	UCHWAŁA Nr IX/147/03 RADY MIEJSKIEJ W GRYFINIE z dnia 26 czerwca 2003r. w sprawie zmiany planu ogólnego zagospodarowania przestrzennego miasta i gminy Gryfino - rejon ulicy Armii Krajowej.	Dz. Urz. Woj. Zach. z dnia 1 sierpnia 2003 r. Nr 61 poz. 1118
24.	UCHWAŁA NR XII/178/03 RADY MIEJSKIEJ W GRYFINIE z dnia 25 września 2003r. w sprawie zmiany w planie ogólnym zagospodarowania przestrzennego miasta i gminy Gryfino - Obr. Radziszewo 1, teren działki Nr 89/3 i części działki Nr 84.	Dz. Urz. Woj. Zach. z dnia 30 października 2003 r. Nr 98 poz. 1675
25.	UCHWAŁA NR XIV/192/03 RADY MIEJSKIEJ W GRYFINIE z dnia 30 października 2003 r. w sprawie uchwalenia zmiany w planie ogólnego zagospodarowania przestrzennego miasta i gminy Gryfino działek nr 225/1 i 226 oraz części działek nr 185 i 245, położonych w miejscowości Nowe Brynki, obręb Czepino.	Dz. Urz. Woj. Zach. z dnia 28 listopada 2003 r. Nr 109 poz. 1836
26.	UCHWAŁA NR XIV/193/03 RADY MIEJSKIEJ W GRYFINIE z dnia 30 października 2003r. w sprawie uchwalenia zmiany w planie ogólnego zagospodarowania przestrzennego miasta i gminy Gryfino terenu działki 232/4 oraz części działek nr 275 i 231 w obrębie Radziszewo, gm. Gryfino.	Dz. Urz. Woj. Zach. z dnia 28 listopada 2003 r. Nr 109 poz. 1837
27.	UCHWAŁA NR XIV/195/03 RADY MIEJSKIEJ W GRYFINIE z dnia 30 października 2003r. w sprawie uchwalenia zmiany w planie ogólnym zagospodarowania przestrzennego miasta i gminy Gryfino - rejon wsi Wełtyń.	Dz. Urz. Woj. Zach. z dnia 27 listopada 2003 r. Nr 108 poz. 1821
28.	UCHWAŁA NR XV/212/03 RADY MIEJSKIEJ W GRYFINIE z dnia 4 grudnia 2003 r. w sprawie uchwalenia zmiany w planie ogólnym zagospodarowania przestrzennego miasta i gminy Gryfino obejmującej obszar trasy napowietrznej linii energetycznej 110 kV od Elektrowni Dolna Odra do Chlebowa.	Dz. Urz. Woj. Zach. z dnia 5 stycznia 2004 r. Nr 1 poz. 4
29.	UCHWAŁA NR XXXI/433/05 RADY MIEJSKIEJ W GRYFINIE z dnia 24 lutego 2005 r. w sprawie planu miejscowego zagospodarowania przestrzennego terenu działek nr: 118/6, 118/9, 118/10, 125, część 126, 127 i 267/1 - obręb 3 miasta Gryfino- rejon ul. Pionierów.	Dz. Urz. Woj. Zach. z dnia 19 sierpnia 2005 r. Nr 66 poz. 1456
30.	UCHWAŁA NR XLIV/557/05 RADY MIEJSKIEJ W GRYFINIE z dnia 30 listopada 2005 r. w sprawie uchwalenia miejscowego planu zagospodarowania przestrzennego - terenu składowiska odpadów i terenów w obrębie Wełtyń II gminy Gryfino.	Dz. Urz. Woj. Zach. z dnia 23 stycznia 2006 r. Nr 7 poz. 116
31.	UCHWAŁA NR XLIV/558/05 RADY MIEJSKIEJ W GRYFINIE z dnia 30 listopada 2005 r. w sprawie planu miejscowego zagospodarowania przestrzennego terenów w obrębie Pniewo gminy Gryfino.	Dz. Urz. Woj. Zach. z dnia 23 stycznia 2006 r. Nr 7 poz. 117
32.	UCHWAŁA NR XXXV/458/05 RADY MIEJSKIEJ W GRYFINIE z dnia 28 kwietnia 2005 r. w sprawie uchwalenia miejscowego planu zagospodarowania przestrzennego miasta Gryfino w obrębach nr 1, 2 i 3 miasta Gryfino.	Dz. Urz. Woj. Zach. z dnia 1 lipca 2005 r. Nr 54 poz. 1229
33.	UCHWAŁA NR IX/89/07 RADY MIEJSKIEJ w GRYFINIE z dnia 31 maja 2007 r. w sprawie uchwalenia zmiany miejscowego planu zagospodarowania przestrzennego miasta GRYFINO w rejonie C. W. Laguna	Dz. Urz. Woj. Zach. z dnia 15 czerwca 2007 r. Nr 73 poz. 1183
34.	UCHWAŁA NR V/64/07 RADY MIEJSKIEJ W GRYFINIE z dnia 15 marca 2007 r. w sprawie zmiany miejscowego planu zagospodarowania przestrzennego miasta Gryfino dla obszaru położonego pomiędzy ulicami: Grunwaldzką, Sprzymierzonych, 1 Maja i Bolesława Chrobrego	Dz. Urz. Woj. Zach. z dnia 26 kwietnia 2007 r. Nr 49 poz. 725
35.	UCHWAŁA NR XLIX/529/10 RADY MIEJSKIEJ w GRYFINIE z dnia 28 stycznia 2010 r. w sprawie uchwalenia miejscowego planu zagospodarowania przestrzennego miasta Gryfino, w	Dz. Urz. Woj. Zach. z dnia 24 marca 2010 r. Nr 22 poz. 478

	obrębach 3 i 5 miasta Gryfino – Park Miejski	
36.	UCHWAŁA NR XXXIV/295/13 RADY MIEJSKIEJ W GRYFINIE z dnia 22 maja 2013 r. w sprawie uchwalenia miejscowego planu zagospodarowania przestrzennego terenu położonego w obrębie Wełtyń - obejście drogowe	Dz. Urz. Woj. Zach. z dnia 11 lipca 2013 r. poz. 2627 i 2628
37.	UCHWAŁA NR X/90/11 RADY MIEJSKIEJ W GRYFINIE z dnia 25 sierpnia 2011 r. w sprawie uchwalenia miejscowego planu zagospodarowania przestrzennego gminy Gryfino w rejonie Pniewo i Żórawki	Dz. Urz. Woj. Zach. z dnia 26 września 2011 r. Nr 112 poz. 2006
38.	UCHWAŁA NR XV/145/11 RADY MIEJSKIEJ W GRYFINIE z dnia 29 grudnia 2011 r. w sprawie planu miejscowego zagospodarowania przestrzennego terenów w obrębach: Żórawie, Żórawki, Pniewo, Bartkowo	Dz. Urz. Woj. Zach. z dnia 13 lutego 2012r. poz. 323.
39.	UCHWAŁA NR XV/144/11 RADY MIEJSKIEJ W GRYFINIE z dnia 29 grudnia 2011 r. w sprawie miejscowego planu zagospodarowania przestrzennego dla obszaru położonego w obrębach Czepino i Daleszewo	Dz. Urz. Woj. Zach. z dnia 14 marca 2012r. poz. 596.
40.	UCHWAŁA NR XX/175/12 RADY MIEJSKIEJ W GRYFINIE z dnia 26 kwietnia 2012 r. w sprawie miejscowego planu zagospodarowania przestrzennego terenu położonego w obrębach Wełtyń, Gardno, Chwarstnica, Wirów, Wełtyń II- Jezioro Wełtyń	Dz. Urz. Woj. Zach. z dnia 27 czerwca 2012r. poz. 1474.
41.	UCHWAŁA Nr XII/110/11 RADY MIEJSKIEJ W GRYFINIE z dnia 27 października 2011 r. w sprawie miejscowego planu zagospodarowania przestrzennego terenu położonego w obrębie nr 3 miasta Gryfino – rejon ul. Targowej.	Dz. Urz. Woj. Zach. z dnia 7 grudnia 2011 r. Nr 144 poz. 2793
42.	UCHWAŁA Nr XIII/130/11 RADY MIEJSKIEJ W GRYFINIE z dnia 24 listopada 2011 r. w sprawie uchwalenia miejscowego planu zagospodarowania przestrzennego terenu położonego w rejonie ul. Łużyckiej w Gryfinie.	Dz. Urz. Woj. Zach. z dnia 16 stycznia 2012 r. poz.49
43.	UCHWAŁA NR XXXI/269/13 RADY MIEJSKIEJ W GRYFINIE z dnia 26 lutego 2013 r. w sprawie zmiany miejscowego planu zagospodarowania przestrzennego terenu w obrębie nr 3 miasta Gryfino - dz. nr 49, ul. Flisacza.	Dz. Urz. Woj. Zach. z dnia 25 marca poz. 1287
44.	UCHWAŁA NR III/18/10 RADY MIEJSKIEJ w GRYFINIE z dnia 30 grudnia 2010 r. w sprawie uchwalenia miejscowego planu zagospodarowania przestrzennego miasta Gryfino w obrębie nr 1	Dz. Urz. Woj. Zach. z dnia 15 lutego 2011 r. Nr 13 poz. 226
45.	UCHWAŁA NR IV/32/19 RADY MIEJSKIEJ W GRYFINIE z dnia 24 stycznia 2019 r. w sprawie uchwalenia miejscowego planu zagospodarowania przestrzennego terenu położonego w rejonie ul. Łużyckiej w Gryfinie - działki nr 125/3, 125/4 i 125/5 w obrębie 5 miasta Gryfino	Dz. Urz. Woj. Zach. z 19 lutego 2019 r. poz. 1033
46.	UCHWAŁA NR VII/56/19 RADY MIEJSKIEJ W GRYFINIE z dnia 28 marca 2019 r. w sprawie uchwalenia miejscowego planu zagospodarowania przestrzennego miasta Gryfino w obrębie 5 miasta Gryfino.	Dz. Urz. Woj. Zach. z 7 maja 2019 r. poz. 2574
47.	UCHWAŁA Nr VII/64/15 RADY MIEJSKIEJ W GRYFINIE z dnia 30 kwietnia 2015 roku w sprawie miejscowego planu zagospodarowania przestrzennego terenu w obrębie nr 4 miasta Gryfino - rejon ul. Artyleryjskiej	Dz. Urz. Woj. Zach. z 9 czerwca 2015 r. poz. 2317
48.	UCHWAŁA NR LIII/446/14 RADY MIEJSKIEJ W GRYFINIE z dnia 29 października 2014 r. w sprawie uchwalenia miejscowego planu zagospodarowania przestrzennego w obr. 1, 2 i 3 Miasta Gryfino, dla terenu cmentarza komunalnego w obrębie nr 2 miasta Gryfino.	Dz. Urz. Woj. Zach. z dnia 4 grudnia 2014 r. poz. 4857
49.	UCHWAŁA NR XVI/129/15 RADY MIEJSKIEJ w GRYFINIE z dnia 3	Dz. Urz. Woj. Zach. z dnia

	grudnia 2015 r. w sprawie uchwalenia miejscowego planu zagospodarowania przestrzennego działek nr 4/1, 7/1, 7/3, 7/4, 7/5 i 7/6w obrębie Pniewo	11 stycznia 2016r. poz. 61
50.	UCHWAŁA NR XVII/147/15 RADY MIEJSKIEJ W GRYFINIE z dnia 17 grudnia 2015 r. w sprawie miejscowego planu zagospodarowania przestrzennego miasta i gminy Gryfino dla części terenu w obrębie Wełtyń II	Dz. Urz. Woj. Zach. z dnia 20 stycznia 2016 r. poz. 404
51.	UCHWAŁA NR XXXV/323/17 RADY MIEJSKIEJ W GRYFINIE z dnia 31 marca 2017 r. w sprawie uchwalenia zmiany miejscowego planu zagospodarowania przestrzennego terenu położonego w obrębie Wełtyń – obejście drogowe	Dz. Urz. Woj. Zach. z dnia 05 maja 2017 r. poz. 1908
52.	UCHWAŁA NR VII/55/19 RADY MIEJSKIEJ W GRYFINIE z dnia 28 marca 2019 r. w sprawie uchwalenia miejscowego planu zagospodarowania przestrzennego miasta Gryfino w obrębach nr 1, 2 i 3 miasta Gryfino - przy ul. Flisaczej (w obrębach nr 1 i nr 3 m. Gryfino)	Dz. Urz. Woj. Zach. z 25 kwietnia 2019 r. poz. 232

b) studium uwarunkowań i kierunków zagospodarowania przestrzennego gminy;

1. [UCHWAŁA NR XX/184/16 RADY MIEJSKIEJ W GRYFINIE z dnia 31 marca 2016 r.](#) w sprawie zmiany studium uwarunkowań i kierunków zagospodarowania przestrzennego miasta i gminy Gryfino – w obrębie 5 miasta Gryfino
 2. [UCHWAŁA NR VII/63/15 RADY MIEJSKIEJ W GRYFINIE z dnia 30 kwietnia 2015 r.](#) w sprawie zmiany studium uwarunkowań i kierunków zagospodarowania przestrzennego miasta i gminy Gryfino – w obrębie Pniewo
 3. [UCHWAŁA NR XXXIII/290/13 RADY MIEJSKIEJ W GRYFINIE z dnia 25 kwietnia 2013 r.](#) w sprawie zmiany studium uwarunkowań i kierunków zagospodarowania przestrzennego miasta i gminy Gryfino
 4. [UCHWAŁA NR XXI/183/08 RADY MIEJSKIEJ W GRYFINIE z dnia 29 lutego 2008 r.](#) w sprawie uchwalenia Studium uwarunkowań i kierunków zagospodarowania przestrzennego Miasta i Gminy Gryfino
- c) decyzje o ustaleniu lokalizacji inwestycji celu publicznego – nie dotyczy
d) wieloletnie plany rozwoju i modernizacji urządzeń wodociągowych i kanalizacyjnych
e) Wieloletni Plan Rozwoju i Modernizacji urządzeń wodociągowych i kanalizacyjnych Przedsiębiorstwa Usług Komunalnych Spółka z o.o. w Gryfinie na lata 2018 – 2022 - przyjęty do realizacji uchwałą Rady Miejskiej w Gryfinie Nr II/15/18 z dnia 13 grudnia 2018r.
f) Aktualizacja Planu Rozwoju i Modernizacji Urządzeń Wodociągowych i Kanalizacyjnych Przedsiębiorstwa Usług Komunalnych Spółka z o.o. w Gryfinie na lata 2018 – 2022 – przyjęty do realizacji uchwałą Rady Miejskiej w Gryfinie nr XXV/209/20 z dnia 24 września 2020r.
g) inne (wymienić)

5. Opis sieci kanalizacyjnej

5.1 Informacje na temat istniejącej kanalizacji oraz liczby mieszkańców i zarejestrowanych miejsc noclegowych, obsługiwanych przez tę sieć oraz oczyszczalnię ścieków.

Wykaz – lista miejscowości aglomeracji, w których eksploatowana jest sieć kanalizacji komunalnej (sanitarnej i ogólnospławnej):		
1. Gryfino	2. Radziszewo	3. Daleszewo
4. Nowe Brynki	5. Czepino	6. Łubnica
7. Dębce	8. Żabnica	9. Wełtyń
10. Pniewo	11. Żórawki	

Lp.	Kanalizacja istniejąca	Długość [km]	Liczba osób korzystających z istniejącej kanalizacji			Uwagi
			mieszkańcy	Zarejestrowane miejsca noclegowe	Sumaryczna liczba osób [kol 4 + kol 5]	
1	2	3	4	5	6	7
1	Sanitarna grawitacyjna	92,96	23 485	426	23 911	
2	Sanitarna tłoczna	45,29				
3	Ogólnospławna grawitacyjna	Nie dotyczy				
4	Ogólnospławna tłoczna	Nie dotyczy				
Razem		138,25	23 485	426	23 911	

5.2 Informacje na temat planowanej do budowy kanalizacji w celu dostosowania gminy/miasta do warunków określonych w Dyrektywie Rady z dnia 21 maja 1991 r. dotyczącej oczyszczania ścieków komunalnych (91/271/EWG) oraz liczby mieszkańców i turystów (zarejestrowane miejsca noclegowe), którzy będą obsługiwani przez tę sieć oraz oczyszczalnię ścieków.

Podstawowe informacje na temat zamierzeń inwestycyjnych z zakresu rozbudowy zbiorczej sieci kanalizacji sanitarnej oraz przedsięwzięć będących w trakcie realizacji (ze szczególnym uwzględnieniem przedsięwzięć współfinansowanych ze środków funduszy europejskich²):

W **Gminie Gryfino** aktualnie w trakcie realizacji (pkt. 5.2.1) jest budowa zbiorczej sieci kanalizacji sanitarnej w miejscowości Gryfino pomiędzy ul. Mazowiecką a oczyszczalnią ścieków przy ul. Flisaczej o łącznej długości 1074 m wraz z 9 studniami.

Zrealizowane zadanie nie umożliwi przyłączenie do zbiorczej sieci kanalizacji sanitarnej nowych mieszkańców. Celem zadania jest likwidacja problemu wydobywanych się drażniących gazów z kolektora kanalizacji sanitarnej.

W **Gminie Gryfino** planowana jest także dalsza rozbudowa zbiorczej kanalizacji sanitarnej (pkt. 5.2.2 i 5.2.3) o wskaźniku koncentracji nie mniejszym niż 90 osób/km sieci w miejscowościach Gryfino, Wełtyń, Pniewo, Żórawki. W ramach tych zadań planowane jest wybudowanie ok. 3,5 km kanalizacji sanitarnej (w tym ok. 0,24 km kanalizacji tłocznej) wraz z 2 przepompowniami ścieków. Zadanie to umożliwi odprowadzenie ścieków od ok. 463 osób.

5.2.1 Informacje dotyczące indywidualnych systemów oczyszczania ścieków obsługujących mieszkańców aglomeracji

Na obszarze aglomeracji Gryfino istnieją indywidualne systemy oczyszczania i gromadzenia ścieków. Z danych posiadanych przez Gminę Gryfino wynika, że na terenie przedmiotowej aglomeracji występuje 105 przydomowych oczyszczalni ścieków, które obsługują 315 mieszkańców oraz występują 153 zbiorniki bezodpływowe, które obsługują 460 mieszkańców. Nieczystości z tych zbiorników dowożone są taborem asenizacyjnym do stacji zlewnej.

Ilość ścieków dostarczonych do oczyszczalni taborem asenizacyjnym [tys. m³/r] – 6,4.

Ilość ścieków oczyszczonych systemami indywidualnymi (przydomowymi oczyszczalniami ścieków) [tys. m³/r] - 26,3.

5.2.2 Sieć kanalizacyjna w trakcie realizacji

W **Gminie Gryfino** aktualnie w trakcie realizacji jest budowa zbiorczej sieci kanalizacji sanitarnej w miejscowości Gryfino pomiędzy ul. Mazowiecką a oczyszczalnią ścieków przy ul. Flisaczej o łącznej długości 1074 m.

² Tekst nie więcej niż 1÷2 strony formatu A-4.

5.2.3 Planowana do wybudowania sieć kanalizacyjna o wskaźniku długości sieci nie mniejszym niż 120 osób na km sieci.

Wykaz – lista miejscowości/obszarów aglomeracji w obrębie, których planuje się budowę sieci kanalizacji sanitarnej o wskaźniku długości sieci nie mniejszym niż 120 osób na km sieci:		
Gryfino	Pniewo	Żórawki

Lp.	Kanalizacja planowana do realizacji	Długość [km]	Liczba osób, które będą obsługiwane przez planowaną do budowy kanalizację			Uwagi
			mieszkańcy stali	zarejestrowane miejsca noclegowe	sumaryczna liczba osób [kol 4 + kol 5]	
1	2	3	4	5	6	7
1	Sanitarna grawitacyjna	2,7	400	-	400	
2	Sanitarna tłoczna	0,18				
Razem		2,88	400	-	400	

Obliczenie wskaźnika długości sieci dla planowanej do wykonania sieci kanalizacyjnej ³ (dla obszaru o wskaźniku długości sieci nie mniejszym niż 120 osób na km sieci).	
Długość sieci kanalizacyjnej planowanej do wykonania [kol. 3]	2,88
Sumaryczna liczba mieszkańców oraz turystów, którzy będą obsługiwani przez planowaną do budowy sieć kanalizacyjną [kol. 6]	400
Wskaźnik długości sieci = sumaryczna liczba mieszkańców oraz turystów [kol.6]/długość sieci kanalizacyjnej planowanej do wykonania [kol. 3]	139

5.2.4 Planowana do wybudowania sieć kanalizacyjna o wskaźniku długości sieci nie mniejszym niż 90 osób na km sieci (kanalizacja zlokalizowana na terenie o 1% spadku lub w strefach ochronnych)⁴.

Wykaz – lista miejscowości/obszarów aglomeracji, w obrębie których planuje się budowę sieci kanalizacji sanitarnej o wskaźniku długości sieci nie mniejszym niż 90 osób na km sieci:		
Gryfino	Wetłyń	

Lp.	Kanalizacja planowana do realizacji	Długość [km]	Liczba osób, które będą obsługiwane przez planowaną do budowy kanalizację			Uwagi
			mieszkańcy	zarejestrowane miejsca noclegowe	sumaryczna liczba osób [kol 4 + kol 5]	
1	2	3	4	5	6	7
1	Sanitarna grawitacyjna	0,52	63	-	63	
2	Sanitarna tłoczna	0,06				
Razem		0,58	63	-	63	

Obliczenie wskaźnika długości sieci dla planowanej do wykonania sieci kanalizacyjnej (dla obszaru o wskaźniku długości sieci nie mniejszym niż 90 osób na km sieci).	
Długość sieci kanalizacyjnej planowanej do wykonania [kol. 3]	0,58
Sumaryczna liczba mieszkańców oraz turystów, którzy będą obsługiwani przez planowaną do budowy sieć kanalizacyjną [kol. 6]	63
Wskaźnik długości sieci = sumaryczna liczba mieszkańców oraz turystów [kol.6]/długość sieci kanalizacyjnej planowanej do wykonania [kol. 3]	109

³ W przypadku aglomeracji współtworzonej przez kilka gmin wskaźnik długości sieci liczony jest bez rozdzielania na poszczególne gminy

⁴ Wypełnić w przypadku budowy sieci kanalizacyjnej na terenach o których mowa w § 3 ust.5 rozporządzenia Ministra Środowiska z dnia 22 lipca 2014 r. w sprawie sposobu wyznaczania obszaru i granic aglomeracji (Dz. U. z 2014 r. poz. 995).

5.3 Skanalizowanie wyznaczonej aglomeracji

Skanalizowanie wyznaczonej aglomeracji: 97,5%

Uzasadnienie:

RLM korzystających z sieci kanalizacyjnej: 30 198

- RLM Mieszkańców: 23 485
- RLM osób czasowo przebywających w aglomeracji: 426
- RLM przemysłu: 6 287

RLM Dostarczany do oczyszczalni taborem asenizacyjnym: 460

- RLM mieszkańców: 460
- RLM osób czasowo przebywających w aglomeracji: 0
- RLM przemysłu: 0

RLM mieszkańców obsługiwanych przez przydomowe oczyszczalnie ścieków: 315

- RLM mieszkańców: 315

RLM rzeczywiste aglomeracji = 30 198 + 460 + 315 = 30 973

% skanalizowania = (RLM korzystających z sieci kanalizacyjnej/RLM rzeczywiste aglomeracji) x 100%

% skanalizowania = (30 198/30 973) x 100 = **97,5%**

Gmina Gryfino planuje wybudowanie sieci kanalizacyjnej, która będzie obsługiwać 463 mieszkańców.

RLM korzystających z sieci kanalizacyjnej, po zakończeniu inwestycji = 30 198 + 463 = 30 661

% skanalizowania po zakończeniu inwestycji = (30 661/30 973) x 100 = **98,99 %**

- 5.4 Informacje na temat kanalizacji oraz liczby mieszkańców i turystów (zarejestrowane miejsca noclegowe) obsługiwanych przez sieć kanalizacyjną oraz oczyszczalnię ścieków po dostosowaniu gminy/miasta do warunków określonych w Dyrektywie Rady z dnia 21 maja 1991 r. dotyczącej oczyszczania ścieków komunalnych (91/271/EWG).

Wykaz – lista miejscowości/obszarów aglomeracji w obrębie których będzie funkcjonowała sieć kanalizacji sanitarnej zgodnie z Dyrektywą 91/271/EWG:		
1. Gryfino	2. Radziszewo	3. Daleszewo
4. Nowe Brynki	5. Czepino	6. Łubnica
7. Dębce	8. Żabnica	9. Wełtyń
10. Pniewo	11. Żórawki	

Lp.	Kanalizacja	Długość [km]	Liczba osób korzystających z kanalizacji po dostosowaniu gminy/miasta do warunków określonych w Dyrektywie Kanalizacja Długość 91/271/EWG			
			mieszkańcy	zarejestrowane miejsca noclegowe	przemysł	sumaryczna liczba osób [kol 4 + kol 5]
1	2	3	4	5	6	7
1	Sanitarna grawitacyjna	96,18	23 948	426	6 287	30 661
2	Sanitarna tłoczna	46,53				
3	Ogólnospławna grawitacyjna	Nie dotyczy				
4	Ogólnospławna tłoczna	Nie dotyczy				
Razem		141,71	23 948	426	6 287	30 661

6. Opis gospodarki ściekowej

6.1 Informacje na temat oczyszczalni ścieków.⁵

Lokalizacja		
Miejscowość [kod pocztowy]: 74-100	Ulica, nr: Łączna 1	
Gmina: Gryfino	Powiat: Gryfiński	
Województwo: Zachodniopomorskie		
Telefon: 91 416 30 51	Fax: 91 416 30 51	
e-mail do kontaktów bieżących: sekretariat@puk.gryfino.pl		
Decyzja pozwolenie wodnoprawne na odprowadzanie ścieków oczyszczonych		
Organ, który wydał decyzję: PGW Wody Polskie Dyrektor Zarządu Zlewni w Szczecinie		
Numer decyzji: SZ.ZUZ.4.421.325/12.2019.AP	Data wydania: 13.03.2020 r.	Termin ważności do: 31.03.2030 r.
Nominalna (projektowa) wydajność oczyszczalni [RLM]: 56 450		
Przepustowość oczyszczalni: 7.500,00 m ³ /d		
Średnia dobowa [m ³ /d]: 5.000,00	Maksymalna dobowa [m ³ /d]: 7.500,00	

Rodzaj i ilość ścieków dostarczanych siecią kanalizacyjną :	
Ścieki doptywające siecią kanalizacyjną [m ³ /d]: 3.979,10	
Ścieki dowożone [m ³ /d]: 78,50	
Aktualne obciążenie hydrauliczne oczyszczalni:	
Średnie [m ³ /d]: 3.875,60	ilość ścieków oczyszczonych w roku [m ³ /d]: 1.408.989,00
Średnio [% przepustowości]: 51,70	
Przewidywane obciążenie hydrauliczne oczyszczalni po zrealizowaniu planowanego zakresu sieci kanalizacji sanitarnej	
Średnie [m ³ /d]: 3.912,64	przewidywana ilość ścieków oczyszczonych w roku [m ³ /d]: 1.422.508,6
Średnio [% przepustowości]: 52,17	
Ładunek ścieków doprowadzanych do oczyszczalni (w tym dowożonych transportem asenizacyjnym z terenu aglomeracji)	
maksymalny średniotygodniowy = obciążenie ⁶ [RLM] 45 500	średnioroczny ogółem [RLM] 38 150 w tym dostarczany siecią [RLM] 37 971

6.2 Informacje o średniej dobowej ilości ścieków komunalnych powstających na terenie aglomeracji

Średnia dobową ilość ścieków komunalnych powstających na terenie aglomeracji [m³/d]: **3 981,38**.

Wartości wskaźników zanieczyszczeń ścieków surowych		
Wskaźnik	Wartość (średnioroczna z pomiarów)	Uwagi
1	2	3
BZT5 [mgO ₂ /l]	582	-
ChZTCr [mgO ₂ /l]	1211	-
Zawiesina ogólna [mg/l]	671	-
Fosfor ogólny [mgP/l]	15,4	-
Azot ogólny [mgN/l]	89,2	-

⁵ W przypadku funkcjonowania więcej niż jedna oczyszczalnia ścieków, dla każdej oczyszczalni wypełnić oddzielną tabelę.

⁶ zgodnie z § 4 ust. 5 rozporządzenia Ministra Środowiska z dnia 26 lipca 2006 w sprawie warunków, jakie należy spełnić przy wprowadzaniu ścieków do wód lub do ziemi, ... (Dz. U. z 2006 r. Nr 137, poz. 984 ze zm.)

Wartości wskaźników lub % redukcji zanieczyszczeń ścieków oczyszczonych		
Wskaźnik	Wartość (średnioroczna z pomiarów)	Uwagi (wartości przyjęte z pozwolenia wodno – prawnego)
1	2	3
BZT5 [mgO ₂ /l]	4,58	5
ChZTCr [mgO ₂ /l]	37,0	125
Zawiesina ogólna [mg/l]	9,90	35
Fosfor ogólny [mgP/l]	0,50	2
Azot ogólny [mgN/l]	8,82	15

Odbiornik ścieków oczyszczonych zgodnie z pozwoleniem wodnoprawnym:	
Nazwa ciekłu: urządzenia melioracji wodnych podstawowych kanał Mniszki	Kilometraż miejsca odprowadzania ścieków oczyszczonych: brak danych
Typ oczyszczalni ścieków: Biologiczna z podwyższonym usuwaniem biogenów.	

Podstawowe informacje na temat zamierzeń inwestycyjnych z zakresu rozbudowy lub modernizacji oczyszczalni: nie dotyczy

6.3 Informacje o ilości i składzie jakościowym ścieków przemysłowych odprowadzanych przez zakłady do systemu kanalizacji zbiorczej.

Ilość ścieków przemysłowych odprowadzanych do kanalizacji [m³/d]: 820		
Wskaźnik	Wartość wskaźnika zanieczyszczeń	Ładunek zanieczyszczeń odprowadzany w ciągu doby [g/d] ⁶
1	2	3
BZT5 [mgO ₂ /l]	460	377 200
ChZTCr [mgO ₂ /l]	845	692 900
Zawiesina ogólna [mg/l]	310	254 200
Fosfor ogólny [mgP/l]	10	8 200
Azot ogólny [mgN/l]	20	16 400

6.4 Informacje o zakładach, których podłączenie do systemu kanalizacji zbiorczej jest planowane.

Ilość ścieków przemysłowych odprowadzanych przez zakłady planowane do podłączenia do kanalizacji [m³/d]:		
Wskaźnik	Wartość wskaźnika zanieczyszczeń	Ładunek zanieczyszczeń odprowadzany w ciągu doby przez zakłady planowane do podłączenia [g/d] ⁷
1	2	3
BZT5 [mgO ₂ /l]	-	nie dotyczy
ChZTCr [mgO ₂ /l]	-	nie dotyczy
Zawiesina ogólna [mg/l]	-	nie dotyczy
Fosfor ogólny [mgP/l]	-	nie dotyczy
Azot ogólny [mgN/l]	-	nie dotyczy

Planowane do podłączenia są zakłady: brak
Wartość wskaźnika BZT5 wskazano na podstawie: badań wytwarzanych ścieków.

⁷ Podać wyłącznie dla BZT5.

Uzasadnienie określonej dla aglomeracji równoważnej liczby mieszkańców.

Wyszczególnienie	RLM		
	Mieszkańcy	Miejsca noclegowe	Ogółem
Liczba mieszkańców oraz turystów (zarejestrowanych miejsc noclegowych, gdzie 1 RLM = zarejestrowane miejsce noclegowe) korzystających z istniejącej sieci kanalizacyjnej [kol. 6 pkt. 5.1]	24260	426	24 686
Liczba mieszkańców oraz turystów (zarejestrowanych miejsc noclegowych, gdzie 1 RLM = zarejestrowane miejsce noclegowe), którzy będą korzystali z planowanej do budowy sieci kanalizacyjnej[kol. 6 pkt. 5.2.2 + kol. 6 pkt. 5.2.2 + kol. 6 pkt. 5.2.3]	463	0	463
Równoważna Liczba Mieszkańców wynikająca z dobowego ładunku ścieków odprowadzanych przez zakłady przemysłowe i usługowe (w tym przez usługi użyteczności publicznej), korzystające z istniejącej sieci kanalizacyjnej [kol. 3 pkt 6.2 / 60 g/d]	6 287		
Równoważna Liczba Mieszkańców wynikająca z dobowego ładunku ścieków, który będzie odprowadzanych przez zakłady przemysłowe i usługowe (w tym przez usługi użyteczności publicznej), planowane do podłączenia do sieci kanalizacyjnej [kol. 3 pkt. 6.3 / 60 g/d]	-		
Równoważna Liczba Mieszkańców RLM	30 973		

7 Informacje o strefach ochronnych ujęć wody obejmujących tereny ochrony bezpośredniej i tereny ochrony pośredniej zawierającą oznaczenie aktu prawa miejscowego lub decyzji ustanawiających te strefy oraz zakazy, nakazy i ograniczenia obowiązujące na tych terenach.

Strefy obowiązujące bezpośrednio i pośrednio:

- Ujęcie Tywa: Rozporządzenie Nr 4/2007 (Dz. Urz. Woj. Zachodniopomorskiego Nr 117 poz. 2059 z dn. 29.11.2007 r.) 06.11.2007,

Strefa pośrednia:

- 1) Obręb Gryfino 5- działki nr: 148-część, 149/1, 149/4część, 150, 151/1, 151/2 , 151/3, 152, 153- część, 154-część, 155, 156-część, 162/7-część, 162/12-część, 271/1, 271/2, 272, 273, 276-część, 277, 278, 279, 280-część, 281, 282,
- 2) Obręb Żorawki – działki nr : 5/1, 15-część, 16, 17/1-część, 17/2, 18-część, 20/1, 20/3, 33, 34, 35/2, 35/3, 35/4, 35/5, 36-część, 37/1, 37/2-część, 41/2-część, 41/3-część, 43-część, 44, 45, 46, 47, 48, 49/1, 49/3, 50/2, 50/3, 51, 52, 53/3, 53/4, 53/5, 54/2, 61, 62, 63, 69/1-część, 69/3, 72/2, 93/1, 93/2, 93/3-część, 93/6, 125, 127/1, 127/3, 128/1, 128/3.

Strefa bezpośrednia:

- 1) Obręb Gryfino 5 – działki nr 153-część, 154-część

Poniższe ujęcia obejmują jedynie tereny ochrony bezpośredniej:

- Ujęcie wody Dębce: Decyzja PGW Wody Polskie Dyrektor Zarządu Zlewni w Szczecinie nr SZ.ZUZ.4.4100.137/3.2018.KW z 09 sierpnia 2018r.,

- Ujęcie wody Centrum Wodne Laguna w Gryfinie: Decyzja PGW Wody Polskie Dyrektor Zarządu Zlewni w Szczecinie nr SZ.ZUZ.4.4100.2.5.2020.WM z dnia 31 marca 2020 r.

Obowiązujące zakazy i nakazy:

1. Na terenie ochrony bezpośredniej zabronione jest użytkowanie gruntów do celów niezwiązanych z eksploatacją ujęcia wody.

2. Na terenie ochrony bezpośredniej należy:

- 1) odprowadzać wody opadowe lub roztopowe w sposób uniemożliwiający przedostawanie się ich do urządzeń służących do poboru wody;
- 2) zagospodarować teren zielenią;
- 3) odprowadzać poza granicę terenu ochrony bezpośredniej ścieków z urządzeń sanitarnych przeznaczonych do użytku dla osób zatrudnionych przy obsłudze urządzeń służących do poboru wody;
- 4) ograniczyć do niezbędnych potrzeb przebywanie osób niezatrudnionych przy obsłudze urządzeń służących do poboru wody.

Ponadto teren ochrony bezpośredniej należy ogrodzić, a na ogrodzeniu umieścić tablice zawierające informacje o ujęciu wody i zakazie wstępu osób nieupoważnionych.

3. Na terenie ochrony pośredniej zabronione jest:

- 1) wprowadzanie ścieków do wód lub do ziemi, za wyjątkiem:
 - a) oczyszczonych wód opadowych i roztopowych,
 - b) wód opadowych i roztopowych, które mogą być wprowadzane do wód lub do ziemi bez oczyszczania,
 - c) oczyszczonych ścieków pochodzących ze stacji uzdatniania wody;
- 2) rolnicze wykorzystanie ścieków;
- 3) stosowanie nawozów za wyjątkiem nawozów organicznych;
- 4) stosowanie środków ochrony roślin za wyjątkiem środków dopuszczonych do stosowania w strefach ochronnych ujęć wody;
- 5) lokalizowanie składowisk odpadów;
- 6) przechowywanie lub składowanie odpadów promieniotwórczych;
- 7) lokalizowanie zakładów przemysłowych;
- 8) lokalizowanie ferm chowu lub hodowli zwierząt;
- 9) lokalizowanie magazynów produktów ropopochodnych, a także rurociągów do ich transportu, z wyłączeniem naziemnych zbiorników gazu płynnego oraz magazynów butli z gazem płynnym;
- 10) mycie pojazdów mechanicznych poza myjniami usługowymi;
- 11) naprawianie i obsługa pojazdów mechanicznych poza terenem zakładów usługowych prowadzących taką działalność na podstawie odrębnych przepisów;
- 12) lokalizowanie nowych ujęć wody podziemnej;
- 13) lokalizowanie cmentarzy;
- 14) grzebanie zwłok zwierzęcych;
- 15) wydobywanie kopaliny;
- 16) wykonywanie odwodnień budowlanych za wyjątkiem odwodnień dotyczących infrastruktury wodno-kanalizacyjnej.

8 Informacje o obszarach ochronnych zbiorników wód śródlądowych zawierającą oznaczenie aktu prawa miejscowego ustanawiającego te obszary oraz zakazy, nakazy i ograniczenia obowiązujące na tych obszarach.

W granicach proponowanej aglomeracji Gryfino brak jest obszarów ochronnych zbiorników wód śródlądowych o których jest mowa w § 4 ust. 1, pkt. 2 lit. e rozporządzenia Ministra Gospodarki Morskiej i Żeglugi Śródlądowej w sprawie sposobu wyznaczania obszaru i granic aglomeracji.

9 Informacje o formach ochrony przyrody zawierającą nazwę formy ochrony przyrody oraz wskazanie aktu prawnego uznającego określony obszar za formę ochrony przyrody.

1. Obszary ochrony gatunkowej w sieci Natura 2000, powołane zapisami Rozporządzenia Ministra Środowiska z dnia 21 lipca 2004r. (Dz. U. Nr 229, poz. 2313 ze zmianami)

Obszary specjalnej ochrony ptaków (OSO):

- Dolina Dolnej Odry PLB 320003,
- Jeziora Weltyńskie PLB 320018,

Rozporządzenie Ministra Środowiska z dnia 12 stycznia 2011 roku w sprawie obszarów specjalnej ochrony ptaków (Dz. U. z 2011 r. nr 25 poz. 133)

Specjalne obszary ochrony siedlisk:

- Dolna Odra PLH 320037,

DECYZJA KOMISJI z dnia 12 grudnia 2008 r. przyjmująca na mocy dyrektywy Rady 92/43/EWG drugi zaktualizowany wykaz terenów mających znaczenie dla Wspólnoty składających się na kontynentalny region biogeograficzny (notyfikowana jako dokument nr C(2008) 8039)(2009/93/WE);

- Dolina Tywy PLH 320050

DECYZJA KOMISJI z dnia 10 stycznia 2011 r. w sprawie przyjęcia na mocy dyrektywy Rady 92/43/EWG czwartego zaktualizowanego wykazu terenów mających znaczenie dla Wspólnoty składających się na kontynentalny region biogeograficzny (notyfikowana jako dokument nr C(2010) 9669)(2011/64/UE)

- Ostoja Wettyńska PLH 320069

DECYZJA WYKONAWCZA KOMISJI z dnia 7 listopada 2013 r. w sprawie przyjęcia siódmego zaktualizowanego wykazu terenów mających znaczenie dla Wspólnoty składających się na kontynentalny region biogeograficzny (notyfikowana jako dokument nr C(2013) 7358)(2013/741/UE)

2. Park Krajobrazowy Dolina Dolnej Odry (PKDDO)

Utworzony 1 kwietnia 1993, na podstawie Rozporządzenia Nr 4/1993 Wojewody Szczecińskiego (Dz. U. Województwa Szczecińskiego Nr 4 poz. 50).

3. Szczeciński Park Krajobrazowy „Puszcza Bukowa” (SzPK)

Utworzony 4 listopada 1981 roku na mocy Uchwały Nr IX/55/81 Wojewódzkiej Rady Narodowej w Szczecinie w sprawie utworzenia Zespołu Parków Krajobrazowych Ińskiego i Szczecińskiego (Dz. U. WRN Nr 9 poz. 40)

4. Pomniki przyrody

- „Krzywy Las”,
- Świerk pospolity porośnięty okazałym bluszczem,

Powołane Rozporządzeniem Nr 120/2006 Wojewody Zachodniopomorskiego z dnia 8 listopada 2006r. (Dz. U. Woj. Zachodniopomorskiego z dnia 30 listopada 2006r. Nr 114, poz. 2166)

5. Użytki ekologiczne:

- „Zgniły Grzyb”, powołany Uchwałą Nr XV/142/95 Rady Miasta i Gminy Gryfino z dnia 19 października 1995r., o powierzchni 50,25 ha.
- „Dolina Storczykowa”, powołany Rozporządzeniem Wojewody Szczecińskiego Nr 20/98 z dnia 24 sierpnia 1998r., o powierzchni 5,96 ha.

6. Zespół przyrodniczo krajobrazowy "Wettyń"

Ustanowiony Uchwałą Nr XLIV/384/14 Rady Miejskiej w Gryfinie z dnia 29 maja 2014r. (Dz. U. Woj. Zachodniopomorskiego z dnia 3 lipca 2014r. poz. 2699).

CZĘŚĆ GRAFICZNA

Załącznik (wersji papierowej)

mapa/mapy w skali 1 : 25 000

Zgodnie z rozporządzeniem z dnia 27 lipca 2018 r. w sprawie sposobu wyznaczania obszarów i granic aglomeracji, obszar aglomeracji należy oznaczyć na mapie w skali 1:10 000. Jednakże ze względu na brak możliwości objęcia na niej całego obszaru, konieczne było jego wyznaczenie na mapie w skali 1:25 000. Mapa w tej skali również zawiera oznaczenia wszystkich elementów wymienionych w § 4 ust. 1 pkt 2 powyższego rozporządzenia.

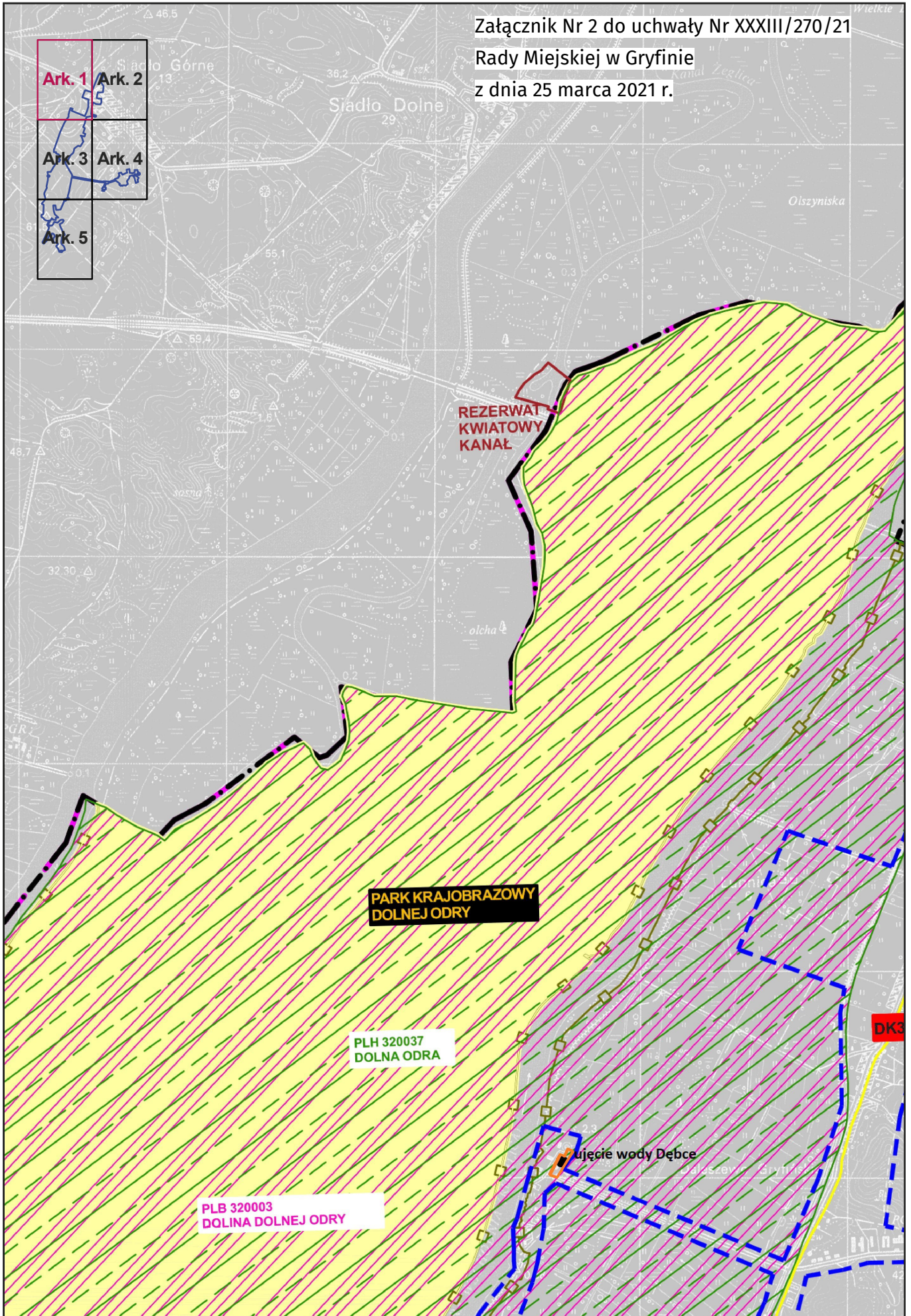
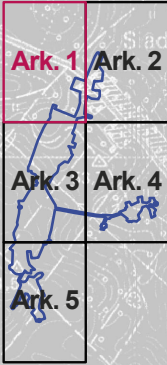
Lista sprawdzająca poprawności wykonania części graficznej.

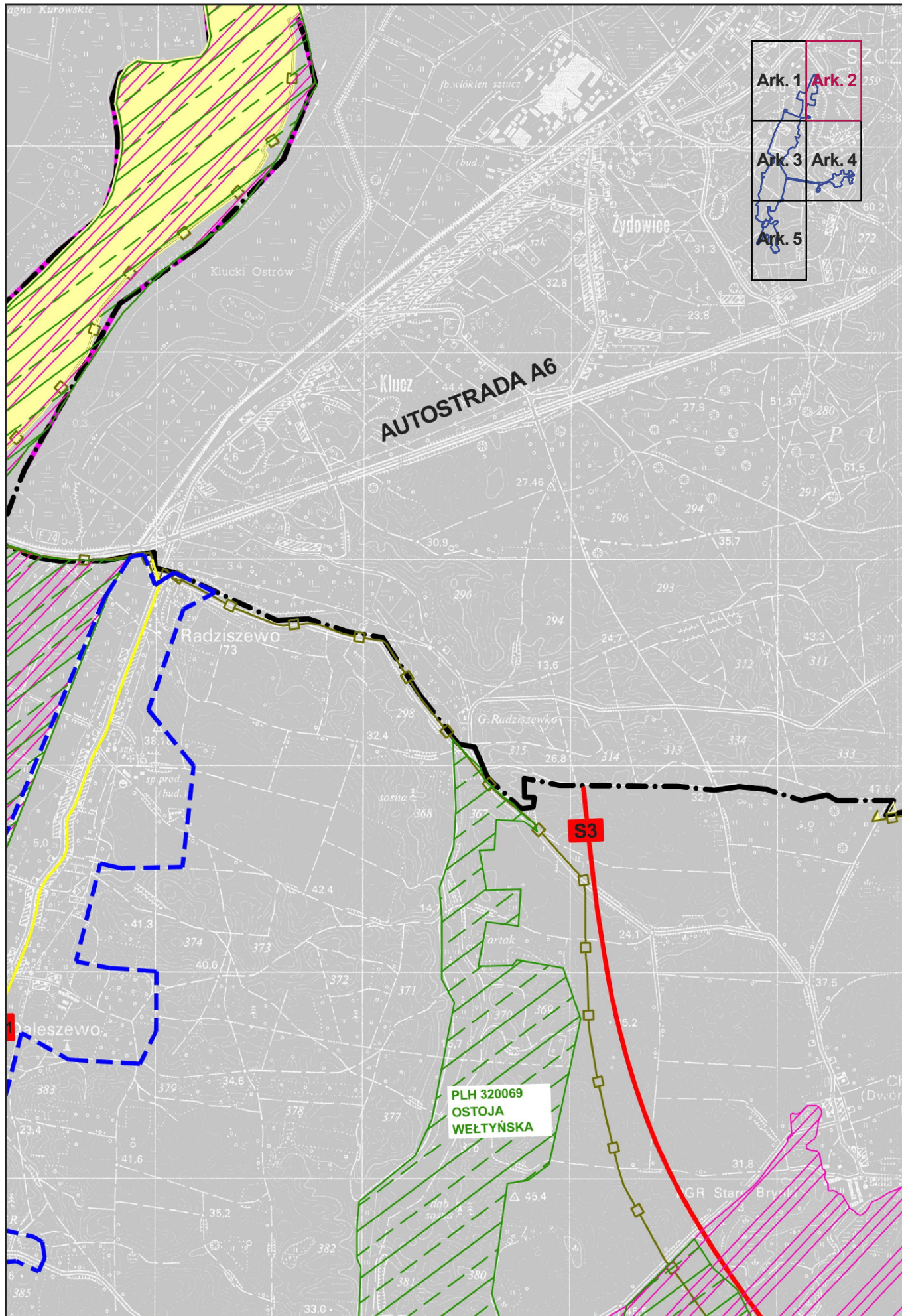
Lp.	Wyszczególnienie	Nie ⁸	Tak ⁹	Nie dotyczy ⁹
1	2	3	4	5
1.	Część graficzna została wykonana na mapie topograficznej w skali 1:10 000, a w przypadku jej braku - w skali 1:25 000.		X	
2.	Oznaczono granice obszaru proponowanej aglomeracji (obszar objęty i przewidziany do objęcia zasięgiem systemu kanalizacji zbiorczej).		X	
3.	Oznaczono znajdujące się na terenie aglomeracji oczyszczalnie ścieków komunalnych, do których odprowadzane (bądź odprowadzane będą) są ścieki komunalne.		X	
4.	Oznaczono granice administracyjne gminy zgodne z danymi z państwowego rejestru granic.		X	
5.	Oznaczono granice stref ochronnych ujęć wody obejmujących tereny ochrony bezpośredniej i tereny ochrony pośredniej.		X	
6.	Oznaczono granice obszarów ochronnych zbiorników wód śródlądowych.			X
7.	Oznaczono granice terenów objętych formami ochrony przyrody w rozumieniu ustawy z dnia 16 kwietnia 2004 r. o ochronie przyrody lub obszarów mających znaczenie dla Wspólnoty, znajdującego się na liście, o której mowa w art. 27 ust. 1 tej ustawy.		X	
8.	Określono skalę planu w formie liczbowej i liniowej.		X	

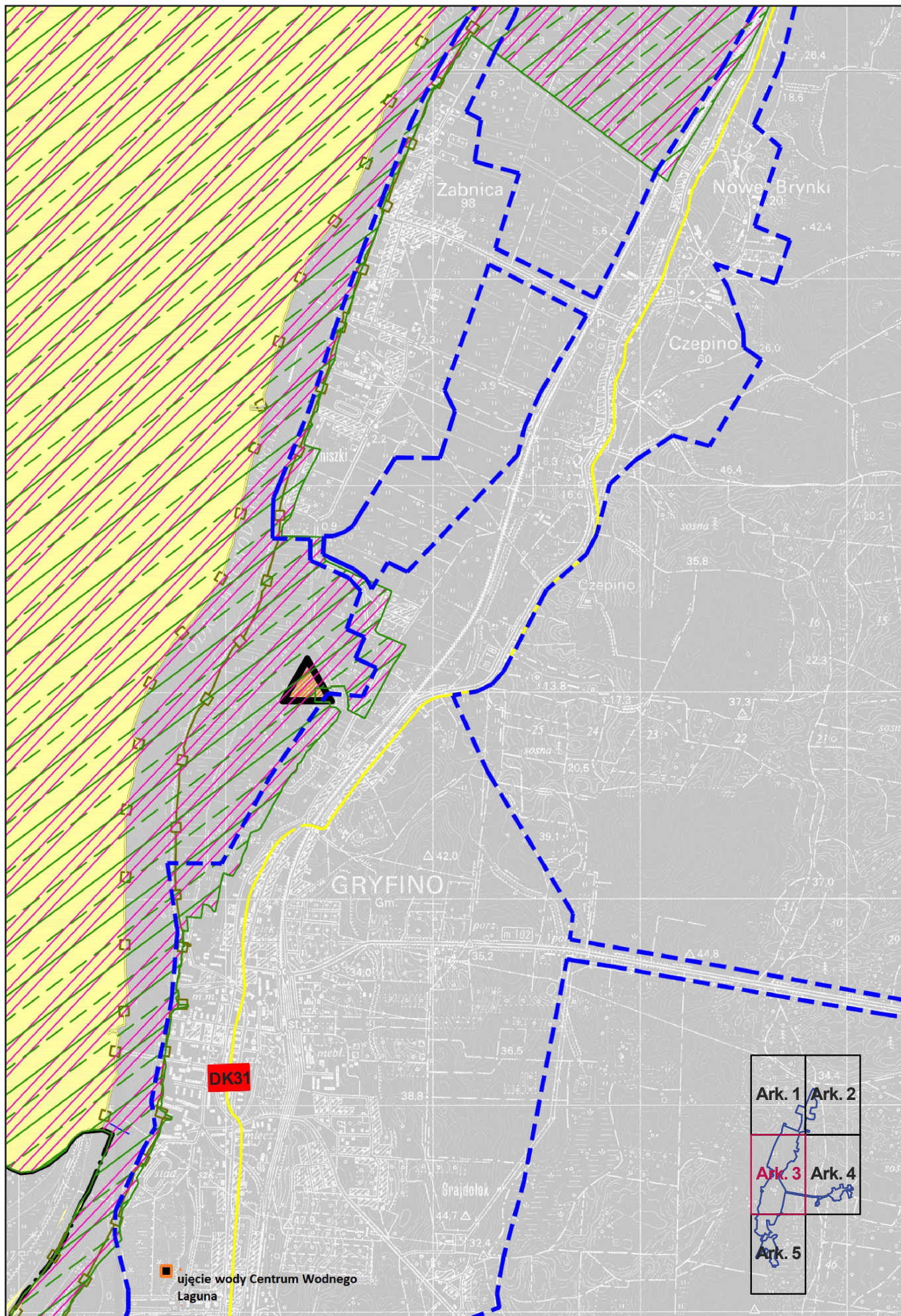
⁸ Znakiem „X” zaznaczyć właściwą odpowiedź.

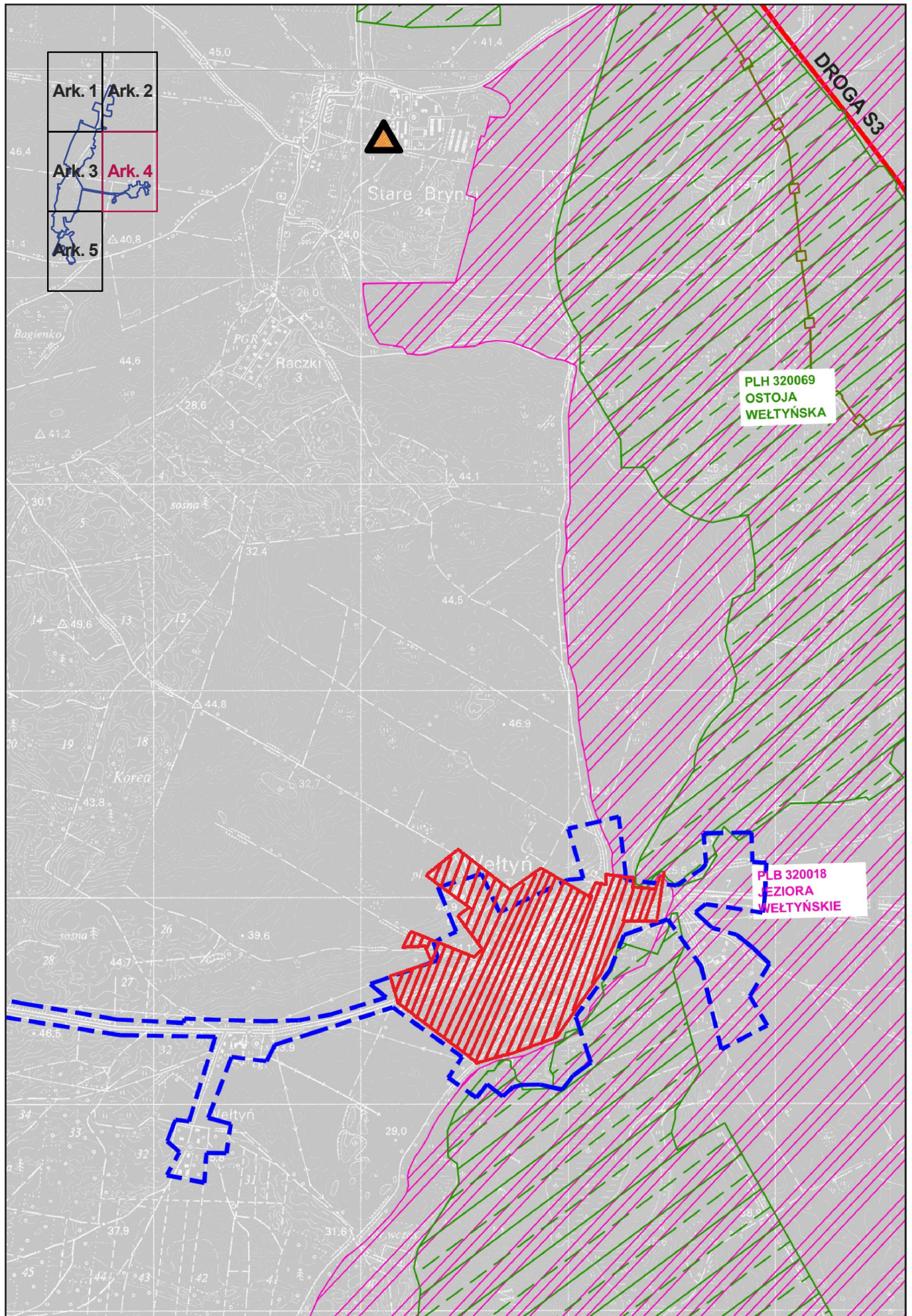
⁹ Zaznaczenie jednej odpowiedzi „NIE” świadczy o niewłaściwym wykonaniu załącznika graficznego do wniosku o wyznaczenie obszaru i granic aglomeracji. Tak wykonany dokument – mapa nie może być podstawą do pozytywnego rozpatrzenia wniosku. Załącznik graficzny wymaga poprawienia. Odpowiedzi „NIE DOTYCZY” mogą wystąpić jedynie w wierszach Nr 5, 6 i 7.

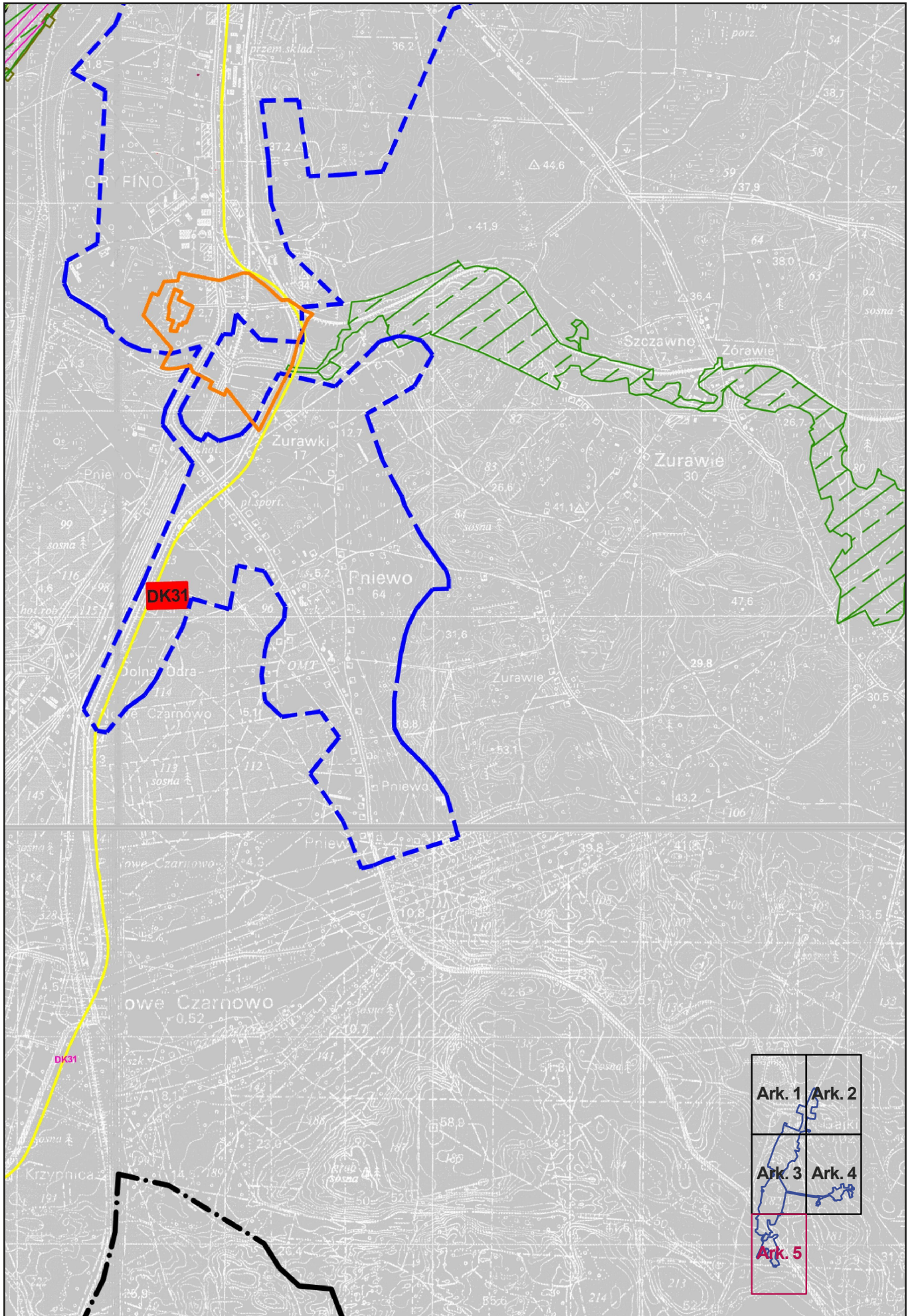
Załącznik Nr 2 do uchwały Nr XXXIII/270/21
Rady Miejskiej w Gryfinie
z dnia 25 marca 2021 r.

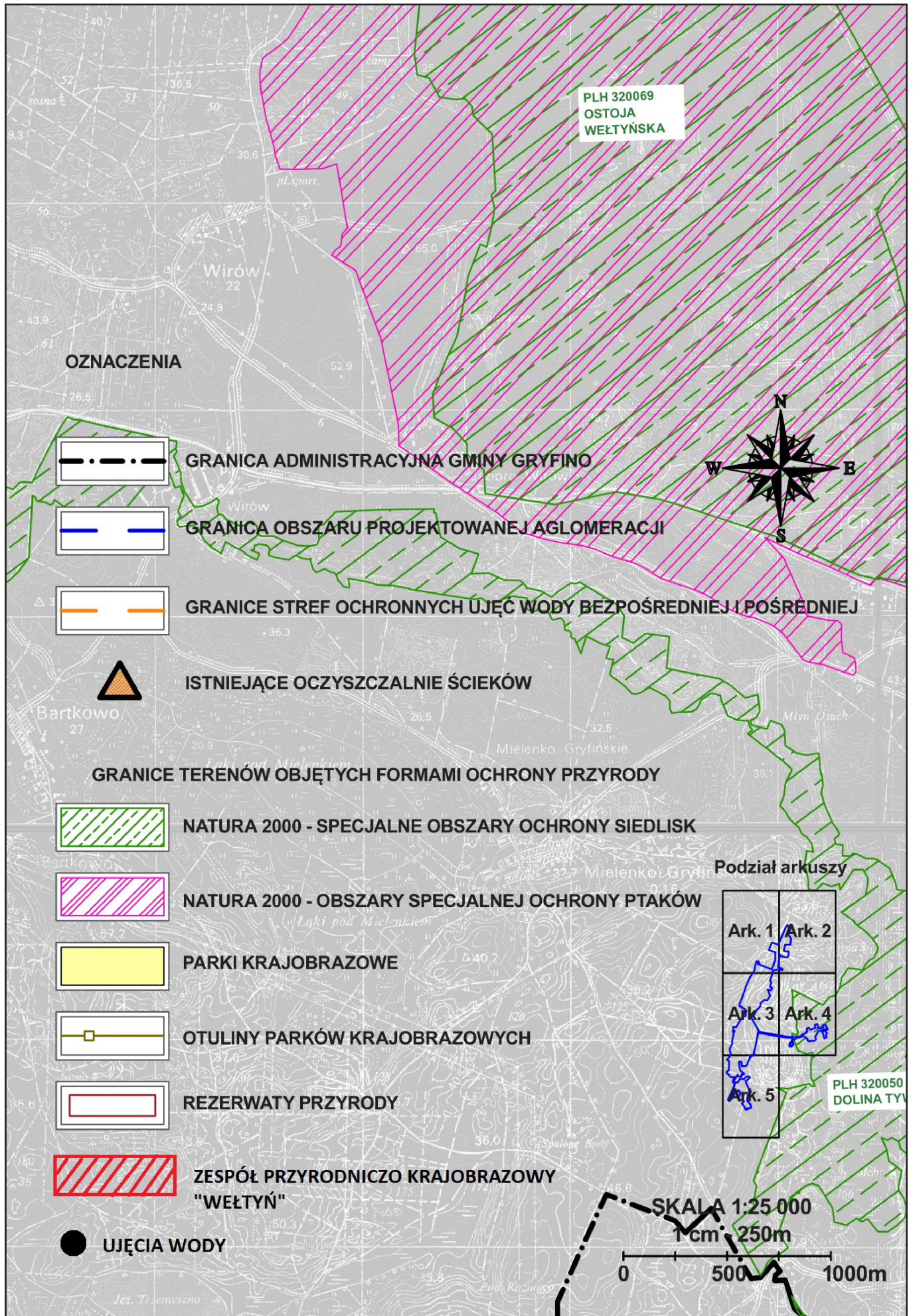












Załącznik Nr 3 do uchwały Nr XXXIII/270/21
Rady Miejskiej w Gryfinie
z dnia 25 marca 2021 r.

Przegląd obszaru i granic aglomeracji Gryfino
PLZA016
gmina Gryfino, powiat gryfiński, województwo
zachodniopomorskie

Listopad 2020 r.

Spis treści

1. Wstęp	3
2. Krajowe i europejskie akty prawne związane z gospodarką wodno-ściekową	3
2.1. Unii Europejskiej	3
2.2. Krajowe	3
3. Założenia mające na celu prawidłowe wdrażanie dyrektywy 91/271 EWG dotyczącej oczyszczania ścieków komunalnych	4
3.1. Wydajność oczyszczalni ścieków.....	4
3.2. Standardy oczyszczania.....	4
3.3. Wyposażenie aglomeracji w systemy zbierania ścieków komunalnych	4
3.4. Granice aglomeracji	5
4. Położenie Gminy Gryfino	6
4.1. Analizowana aglomeracja Gryfino	7
5. Charakterystyka badanej aglomeracji	8
6. Oczyszczalnia ścieków	8
6.1. Oznaczenie właściciela i użytkownika	8
6.2. Pozwolenie wodnoprawne	8
6.3. Położenie i oznaczenie.....	9
6.4. Instalacje i metody oczyszczania	9
6.5. Miejsce zrzutu ścieków	10
7. Charakterystyka ścieków	10
7.1. Ilość Ścieków.....	10
7.2. Skład i jakość ścieków komunalnych (ścieki surowe).....	10
7.3. Zakres i częstotliwość wykonywania analiz odprowadzanych ścieków	11
8. System odbioru ścieków na terenie aglomeracji	11
8.1. Sieć kanalizacyjna.....	11
8.2. Indywidualne systemy oczyszczania ścieków obsługujące mieszkańców aglomeracji.....	11
9. Obszary chronione na obszarze aglomeracji	12
9.1. Formy ochrony przyrody.....	12
9.2. Strefy ochrony bezpośredniej i pośredniej ujęć wód	13
9.3. Obszary ochronne zbiorników wód śródlądowych.....	15
10. Przegląd aglomeracji - analiza obecnego stanu aglomeracji	15
10.1. Liczba RLM aglomeracji.....	15
10.2. Planowane inwestycje.....	16
10.3. Wyposażenie aglomeracji.....	18
10.4. Wydajność oczyszczalni ścieków.....	19
10.5. Standardy oczyszczania ścieków	19
10.6. Różnica pomiędzy RLM uchwały a RLM rzeczywistym	19
11. Materiały źródłowe	20

1. Wstęp

Opracowanie niniejszego dokumentu ma na celu spełnienia wymogu określonego art. 92 ustawy z dnia 20 lipca 2017 r. Prawo wodne - Wójt, burmistrz lub prezydent miasta, co 2 lata dokonuje przeglądu obszarów i granic aglomeracji, z uwzględnieniem kryterium ich utworzenia, oraz zaistniałych zmian równoważnej liczby mieszkańców w aglomeracji i w razie potrzeby informuje radę gminy o konieczności zmiany obszarów i granic aglomeracji.

2. Krajowe i europejskie akty prawne związane z gospodarką wodno-ściekową

2.1. Unii Europejskiej

- Dyrektywa Rady 91/271/EWG w sprawie oczyszczania ścieków komunalnych,

2.2 Krajowe

- Ustawa z dnia 20 lipca 2017 r. - Prawo wodne (Dz.U. 2020 poz. 310 ze zm.),
- Ustawa z dnia 7 czerwca 2001 r. o zbiorowym zaopatrzeniu w wodę i zbiorowym odprowadzaniu ścieków (Dz.U. 2020 poz. 2028),
- Ustawa z dnia 8 marca 1990 r. o samorządzie gminnym (Dz.U. 2020 poz. 713 ze zm.),
- Rozporządzenie Ministra Gospodarki Morskiej i Żeglugi Śródlądowej z dnia 27 lipca 2018 r. w sprawie sposobu wyznaczania obszarów i granic aglomeracji (Dz.U. 2018 poz. 1586),
- Ustawa z dnia 13 września 1996 r. o utrzymaniu czystości i porządku w gminach (Dz.U. 2020 poz. 1439 z późn. zm.),
- Rozporządzenie Ministra Gospodarki Morskiej i Żeglugi Śródlądowej z dnia 28 czerwca 2019 r. w sprawie substancji szczególnie szkodliwych dla środowiska wodnego, których wprowadzanie w ściekach przemysłowych do urządzeń kanalizacyjnych wymaga uzyskania pozwolenia wodnoprawnego (Dz.U. 2019 poz. 1220),
- Rozporządzenie Ministra Budownictwa z dnia 14 lipca 2006 r. w sprawie sposobu realizacji obowiązków dostawców ścieków przemysłowych oraz warunków wprowadzania ścieków do urządzeń kanalizacyjnych (Dz. U. z 2016 r. poz. 1757),
- Rozporządzenie Ministra Środowiska z dnia 6 lutego 2015 r. w sprawie komunalnych osadów ściekowych (Dz. U. 2015 poz. 257),
- Rozporządzenie Ministra Klimatu z dnia 2 stycznia 2020 r. w sprawie katalogu odpadów (Dz.U. 2020 poz.10),
- Rozporządzenie Ministra Gospodarki z dnia 16 lipca 2015 r. w sprawie dopuszczania odpadów do składowania na składowiskach (Dz. U. 2015 poz. 1277),
- Rozporządzenia Rady Ministrów z dnia 10 września 2019 r. w sprawie przedsięwzięć mogących znacząco oddziaływać na środowisko (Dz.U. 2019 poz. 1839),
- Ustawa z dnia 16 kwietnia 2004 r. o ochronie przyrody (Dz.U. 2020 poz. 55 z późn. zm.)
- Rozporządzenie Ministra Infrastruktury z dnia 14 stycznia 2002 r. w sprawie określenia przeciętnych norm zużycia wody (Dz.U. 2002 nr 8 poz. 70),

- Rozporządzenie Ministra Gospodarki Morskiej i Żeglugi Śródlądowej z dnia 12 lipca 2019 r. w sprawie substancji szczególnie szkodliwych dla środowiska wodnego oraz warunków, jakie należy spełnić przy wprowadzaniu do wód lub do ziemi ścieków, a także przy odprowadzaniu wód opadowych lub roztopowych do wód lub do urządzeń wodnych (Dz.U. 2019 poz. 1311).

3. Założeniamającenceluprawidłowewdrażaniedyrektywy91/271EWG dotyczącej oczyszczania ściekówkomunalnych

KPOŚK jest dokumentem strategicznym, w którym oszacowano potrzeby i określono działania na rzecz wyposażenia aglomeracji miejskich i wiejskich w systemy kanalizacyjne i oczyszczalnie ścieków. Jednocześnie, zgodnie z postanowieniami dyrektywy 91/271/EWG, warunkami koniecznymi do spełnienia przez aglomerację są następujące wymogi tej dyrektywy:

3.1 Wydajność oczyszczalni ścieków

Wydajność oczyszczalni ścieków w aglomeracjach odpowiada przynajmniej ładunkowi generowanemu na ich obszarze.

3.2 Standardy oczyszczania

Standardy oczyszczania ścieków w oczyszczalniach uzależnione są od wielkości aglomeracji. Jakość ścieków oczyszczonych odprowadzanych z każdej oczyszczalni jest zgodna z wymaganiami Prawa wodnego i rozporządzeniem Ministra Środowiska z dnia 18 listopada 2014 r. w sprawie warunków, jakie należy spełnić przy wprowadzaniu ścieków do wód lub do ziemi, oraz w sprawie substancji szczególnie szkodliwych dla środowiska wodnego (dalej: rozporządzenie ściekowe). W każdej oczyszczalni zlokalizowanej na terenie aglomeracji powyżej 10 000 RLM wymagane jest podwyższone usuwanie biogenów.

3.3 Wyposażenie aglomeracji w systemy zbierania ścieków komunalnych

Wyposażenie aglomeracji w systemy zbierania ścieków komunalnych powinno gwarantować blisko 100% poziom obsługi. Oznacza to wyposażenie w sieć kanalizacyjną co najmniej na poziomie:

95% dla aglomeracji o RLM < 100 000

98% dla aglomeracji o RLM ≥ 100 000,

pozostały % RLM musi być oczyszczany w innych systemach oczyszczania ścieków (pojedyncze systemy lub inne właściwe systemy), zapewniających ten sam poziom ochrony środowiska jak dla całej aglomeracji.

Zgodnie z wymaganiami prawa oraz interpretacją Komisji Europejskiej należy tak planować granice aglomeracji, aby w jak największym stopniu cały produkowany przez aglomerację ładunek ścieków był zbierany siecią kanalizacyjną i odprowadzany na oczyszczalnię ścieków albo do końcowego punktu zrzutu ścieków komunalnych. Dlatego w aglomeracjach ujętych w KPOŚK powinien zostać osiągnięty blisko 100% poziom obsługi zbiorczymi systemami kanalizacyjnymi (% RLM korzystających z systemu kanalizacyjnego). Pozostali mieszkańcy aglomeracji, nieobsługiwani przez zbiorcze systemy kanalizacyjne, będą natomiast korzystać z innych systemów oczyszczania ścieków.

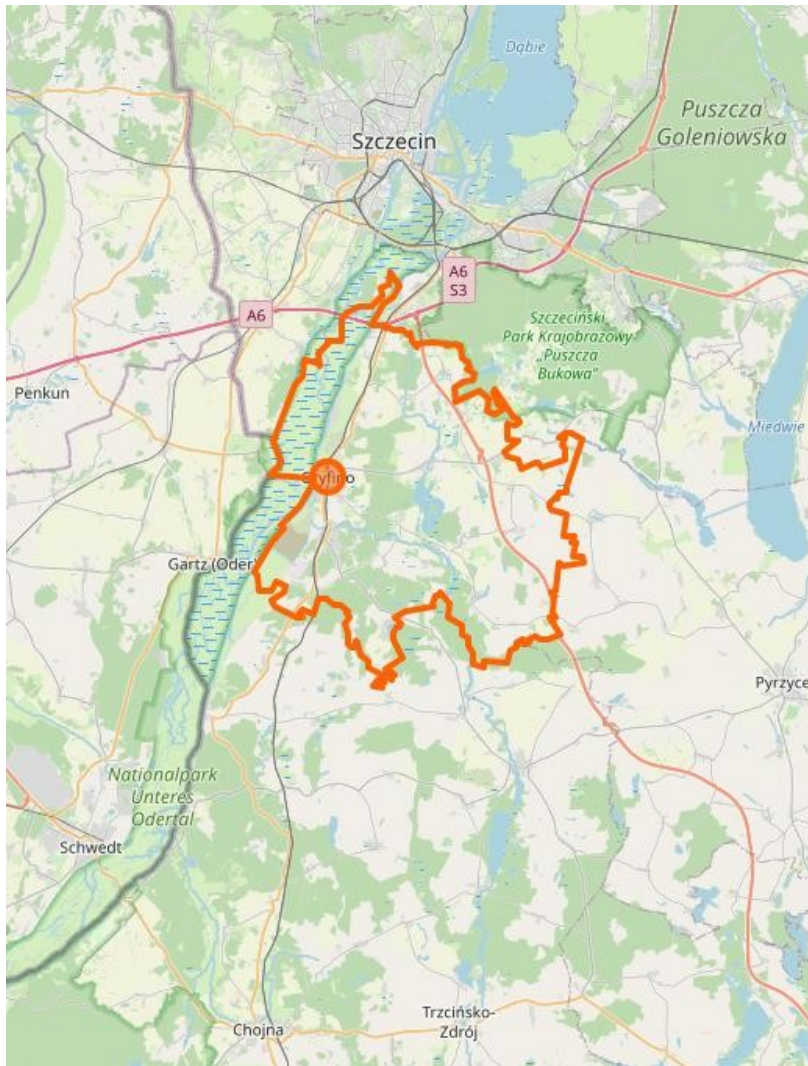
Oznacza to, że cały ładunek zanieczyszczeń powstających w aglomeracji powinien być gromadzony i doprowadzany do oczyszczalni obsługującej aglomerację albo końcowego punktu zrzutu tych ścieków, a w uzasadnionych przypadkach usuwany w innych systemach oczyszczania ścieków (pojedyncze systemy lub inne właściwe systemy), zapewniających ten sam poziom ochrony środowiska.

3.4 Granice aglomeracji

Obszar aglomeracji powinien obejmować pełne działki ewidencyjne gruntów, zaś granice aglomeracji powinny pokrywać się z zewnętrznymi granicami działek stanowiących najbardziej zewnętrzne części obszaru aglomeracji. Aglomeracja powinna obejmować cały obszar, na którym skupienie ludności jest odpowiednie do jej wyznaczenia, tym samym aglomeracja może obejmować obszar położony na terenie kilku gmin, jak również może być położona w granicach tylko jednej gminy (bądź jej części).

Obszar i granice aglomeracji wyznacza się, uwzględniając wskaźnik koncentracji, zasięg systemu istniejącej sieci kanalizacyjnej oraz zasięg systemu planowanej do budowy sieci kanalizacyjnej. Granice aglomeracji mogą się również pokrywać z granicami zasięgu istniejącego zbiorczego systemu zbierania, w celu zapewnienia blisko 100 % poziomu zbierania ścieków komunalnych siecią kanalizacyjną.

4. Położenie Gminy Gryfino

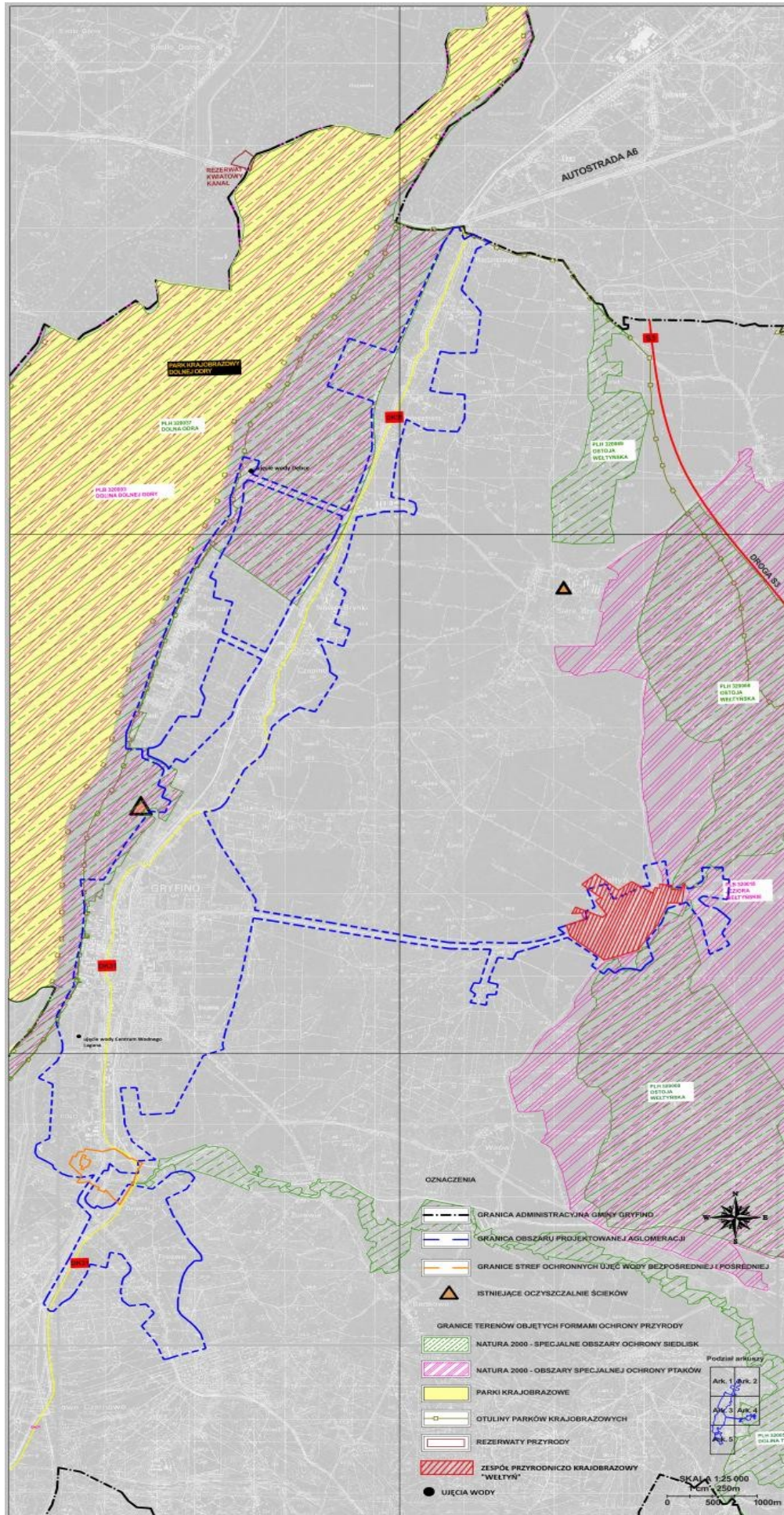


Rys. 1 - Mapa poglądowa - położenia gminy
Źródło: <https://www.openstreetmap.org>

Gmina Gryfino należy do powiatu gryfińskiego i położona jest w południowo – zachodniej części województwa zachodniopomorskiego. Stanowi 13,6% powierzchni powiatu.

Gmina Gryfino: od strony południowej graniczy z gminami: Widuchowa i Banie od zachodu z gminą Kołbaskowo i Republiką Federalną Niemiec (Gartz). Granicę północną wyznaczają miasto Szczecin i gmina Stare Czarnowo. Natomiast wschodnią granicę wyznacza gmina Bielice. Miasto Gryfino położone jest centralnie w zachodniej części gminy.

4.1 Analizowana aglomeracja Gryfino



5. Charakterystyka badanej aglomeracji

- nazwa aglomeracji: Gryfino
- oznaczenie aglomeracji: PLZA016
- RZGW właściwe dla aglomeracji: Szczecin
- region wodny: Region Dolnej Odry i Przymorza Zachodniego
- dorzecze: Odry
- długość sieci kanalizacyjnej ogółem: 138,25 km
- oczyszczalnia ścieków: Gryfino
- wykaz nazw miast i/lub miejscowości w aglomeracji: Gryfino, Radziszewo, Daleszewo, Łubnica, Nowe Brynki, Czepino, Dębce, Żabnica, Wettyń, Pniewo, Żórawki
- uchwała powołująca aglomerację: Uchwała Nr VII/141/15 Sejmiku Województwa Zachodniopomorskiego z dnia 29 września 2015 r. w sprawie wyznaczenia aglomeracji Gryfino oraz likwidacji aglomeracji 2006 r. Gryfino wyznaczonej rozporządzeniem Nr 67/2006 Wojewody Zachodniopomorskiego z dnia 20 marca 2006 r.

6. Oczyszczalnia ścieków

6.1. Oznaczenie właściciela i użytkownika

Właścicielem oczyszczalni ścieków jest Gmina Gryfino, natomiast użytkownikiem administracyjnym jest Przedsiębiorstwo Usług Komunalnych Sp. z o.o. w Gryfinie z siedzibą przy ul. Szczecińskiej 5, 74-100 Gryfino.

6.2 Pozwolenie wodno - prawne

Decyzja pozwolenie wodno prawne na odprowadzenie ścieków oczyszczonych wydane zostało przez PGW Wody Polskie Dyrektor Zarządu Zlewni w Szczecinie.

Numer Decyzji : SZ.ZUZ.4.421.325/12.2019.AP

Data wydania: 13.03.2020 r.

Termin ważności do 31.03.2030 r.

Zgodnie z pozwoleniem wodno - prawnym nominalna (projektowa) wydajność oczyszczalni wynosi 56 450 RLM

Przepustowość oczyszczalni: 7 500,00 m³/d

Średnia dobowa przepustowość oczyszczalni: 5 000,00 m³/d

Maksymalna dobowa przepustowość oczyszczalni: 7 500,00 m³/d

6.3. Położenie i oznaczenie

Miejska komunalna oczyszczalnia ścieków w Gryfinie znajduje się w północno-zachodniej części Gryfina, na obszarze Polderu Gryfińskiego. Teren oczyszczalni ścieków zlokalizowany jest na działkach ewid. nr 257/2, 256/2, 255/2, 254/2, obręb Gryfino 1 (o łącznej powierzchni 1,5 ha).



Rys. 2 - Mapa pogładowa - położenia oczyszczalni ścieków w Gryfinie Źródło: <https://www.gryfino.e-mapa.net>

6.4. Instalacje i metody oczyszczania

Miejska komunalna oczyszczalnia ścieków w Gryfinie jest oczyszczalnią mechaniczno-biologiczną. Zgodnie z pozwoleniem wodno-prawnym wydanym przez PGW Wody Polskie Dyrektor Zarządu Zlewni w Szczecinie oczyszczalnia posiada pozwolenie na oczyszczanie ścieków i odprowadzanie ich do wód powierzchniowych (Odra Wschodnia).

Odprowadzenie oczyszczonych ścieków odbywa się za pomocą systemu rowów i odpowiednich urządzeń odwadniających tj. kanałów Gryfino -Warsztaty, Szamb, Mniszki oraz przepompowni melioracyjnej, która przepompowuje oczyszczone ścieki do koryta rzeki Odry Wschodniej. Pozwolenie wydane jest na odprowadzenie ścieków oczyszczonych w ilości Qdśr=7500 m³/d. Oczyszczanie ścieków prowadzone jest w reaktorze z funkcją biologicznego usuwania azotu oraz chemicznego strącania fosforu.

Po osadniku wtórnym ścieki doczyszczane są na lagunie z roślinnością. Aktualnie stan techniczny i eksploatacyjny obiektu, a także skuteczność pracy nie budzą zastrzeżeń. Po realizacji inwestycji dotyczącej rozbudowy oczyszczalni oraz budowy kanalizacji Gryfino - Północ, do oczyszczalni ścieków w Gryfinie przyjmowane są ścieki z następujących miejscowości tj. Czepino, Nowe Brynki, Daleszewo, Radziszewo, Łubnica, Dębce oraz Żabnica. Ogólny dopływ ścieków z tych miejscowości jest rejestrowany na odrębnym przepływomierzu przed oczyszczalnią.

6.5. Miejsce zrzutu ścieków

Odprowadzanie ścieków oczyszczonych z komunalnej oczyszczalni ścieków następuje do wód powierzchniowych.

Zgodnie z tradycyjnym podziałem numerycznym dorzeczy, za rzekę na całym odcinku I rzędu uznaje się taką, która bezpośrednio uchodzi do morza. Dopływy bezpośrednio do rzeki I rzędu uznaje się za rzeki II rzędu.

Nazwy odbiornika ścieków:

I rzędu – Odra

II rzędu – Kanał Mniszki

Bezpośredni odbiornik – Kanał Melioracyjny

Współrzędne geograficzne wylotu: **długość (E): 14,4959, szerokość (N): 53,2688**

7. Charakterystyka ścieków

7.1. Ilość ścieków

Na terenie aglomeracji w roku 2019 zostało wytworzonych około 1 433,30 tys. m³, ścieków komunalnych, w tym:

- około 1 400,6 tys. m³ ścieków komunalnych zostało odprowadzonych zbiorczym systemem kanalizacyjnym do oczyszczalni
- około 6,4 tys. m³ ścieków komunalnych zostało dostarczonych do oczyszczalni taborem asenizacyjnym
- około 26,3 tys. m³ ścieków komunalnych zostało oczyszczonych systemami indywidualnymi (prydomowymi oczyszczalniami ścieków)

7.2 Skład i jakość ścieków komunalnych (ścieki surowe)

Wartości wskaźników zanieczyszczeń ścieków surowych		
Wskaźnik	Wartość (średnioroczna z pomiarów)	Uwagi
1	2	3
BZT5 [mgO ₂ /l]	582	-
ChZTCr [mgO ₂ /l]	1211	-
Zawiesina ogólna [mg/l]	671	-
Fosfor ogólny [mgP/l]	15,4	-
Azot ogólny [mgN/l]	89,2	-

Wartości wskaźników lub % redukcji zanieczyszczeń ścieków oczyszczonych		
Wskaźnik	Wartość (średnioroczna z pomiarów)	Uwagi (wartości przyjęte z pozwolenia wodno – prawnego)
1	2	3
BZT5 [mgO ₂ /l]	4,58	5
ChZTCr [mgO ₂ /l]	37,0	125
Zawiesina ogólna [mg/l]	9,90	35
Fosfor ogólny [mgP/l]	0,50	2
Azot ogólny [mgN/l]	8,82	15

7.2. Zakres i częstotliwość wykonywania analiz odprowadzanych ścieków

Zakres wykonywanych analiz ścieków surowych oraz oczyszczonych powinien zawierać wskaźniki zanieczyszczeń, które zostaną określone w warunkach pozwolenia wodnoprawnego.

Wymogi dotyczące poboru, zakresu i częstotliwości badania ścieków oczyszczonych wprowadzanych do wód określa Rozporządzenie Ministra Środowiska z dnia 18 listopada 2014 r. w sprawie warunków, jakie należy spełnić przy wprowadzaniu ścieków do wód lub do ziemi, oraz w sprawie substancji szczególnie szkodliwych dla środowiska wodnego § 5 pkt 2:

- RLM oczyszczalni poniżej 2000 - 4 próbki w okresie roku, a jeżeli ścieki spełniają wymagane warunki - 2 próbki w następnym roku; w przypadku gdy co najmniej jedna próbka z dwóch pobranych nie spełnia wymaganych warunków, w następnym roku pobiera się ponownie 4 próbki;
- RLM oczyszczalni od 2000 do 9999 - 12 próbek w okresie roku, a jeżeli zostanie wykazane, że ścieki spełniają wymagane warunki - 4 próbki w następnym roku; w przypadku gdy co najmniej jedna próbka z czterech pobranych nie spełnia wymaganych warunków, w następnym roku pobiera się ponownie 12 próbek;
- RLM oczyszczalni od 10000 do 49999 - 12 próbek w okresie roku;
- RLM oczyszczalni równej 50000 i większej - 24 próbki w okresie roku.

8. System odbioru ścieków na terenie aglomeracji

8.1. Sieć kanalizacyjna

- długość istniejącej sieci kanalizacyjnej- **138,25 km**, w tym sanitarna grawitacyjna 92,96 km i sanitarna tłoczona 45,29km.
- kanalizacja deszczowa na terenie aglomeracji - występuje
- długość sieci kanalizacyjnej planowanej do budowy: 3,46 km.

8.2. Indywidualne systemy oczyszczania ścieków obsługujące mieszkańców aglomeracji

Na obszarze aglomeracji Gryfino istnieją indywidualne systemy oczyszczania i gromadzenia ścieków. Z danych posiadanych przez Gminę Gryfino wynika, że na terenie przedmiotowej aglomeracji występuje 105 przydomowych oczyszczalni ścieków, które obsługują 315 mieszkańców oraz występują 153 zbiorniki bezodpływowe, które obsługują 460 mieszkańców. Nieczystości z tych zbiorników dowożone są taborem asenizacyjnym do stacji zlewnej.

9. Obszary chronione na obszarze aglomeracji

9.1. Formy ochrony przyrody

Ustawa z dnia 16 kwietnia 2004 r. o ochronie przyrody w art. 6 określa iż formami ochrony przyrody są:

- 1) parki narodowe;
- 2) rezerваты przyrody;
- 3) parki krajobrazowe;
- 4) obszary chronionego krajobrazu;
- 5) obszary Natura 2000;
- 6) pomniki przyrody;
- 7) stanowiska dokumentacyjne;
- 8) użytki ekologiczne;
- 9) zespoły przyrodniczo-krajobrazowe;
- 10) ochrona gatunkowa roślin, zwierząt i grzybów.

1. Obszary ochrony gatunkowej w sieci Natura 2000, powołane zapisami Rozporządzenia Ministra Środowiska z dnia 21 lipca 2004r. (Dz. U. Nr 229, poz. 2313 ze zmianami)

Obszary specjalnej ochrony ptaków (OSO):

- **Dolina Dolnej Odry PLB 320003,**

- **Jeziora Weltyńskie PLB320018,**

Rozporządzenie Ministra Środowiska z dnia 12 stycznia 2011 roku w sprawie obszarów specjalnej ochrony ptaków (Dz. U. z 2011 r. nr 25 poz. 133)

Specjalne obszary ochron siedlisk:

- **Dolna Odra PLH320037,**

DECYZJA KOMISJI z dnia 12 grudnia 2008 r. przyjmująca na mocy dyrektywy Rady 92/43/EWG drugi zaktualizowany wykaz terenów mających znaczenie dla Wspólnoty składających się na kontynentalny region biogeograficzny (notyfikowana jako dokument nr C(2008) 8039)(2009/93/WE);

- **Dolina Tywy PLH320050**

DECYZJA KOMISJI z dnia 10 stycznia 2011 r. w sprawie przyjęcia na mocy dyrektywy Rady 92/43/EWG czwartego zaktualizowanego wykazu terenów mających znaczenie dla Wspólnoty składających się na kontynentalny region biogeograficzny (notyfikowana jako dokument nr C(2010) 9669)(2011/64/UE)

- **Ostoja Weltyńska PLH320069**

DECYZJA WYKONAWCZA KOMISJI z dnia 7 listopada 2013 r. w sprawie przyjęcia siódmego zaktualizowanego wykazu terenów mających znaczenie dla Wspólnoty składających się na kontynentalny region biogeograficzny (notyfikowana jako dokument nr C(2013) 7358) (2013/741/UE).

2. Park Krajobrazowy Dolina Dolnej Odry (PKDDO)

Utworzony 1 kwietnia 1993, na podstawie Rozporządzenia Nr 4/1993 Wojewody Szczecińskiego (Dz. U. Województwa Szczecińskiego Nr 4 poz. 50).

3. Szczeciński Park Krajobrazowy „Puszcza Bukowa” (SzPK)

Utworzony 4 listopada 1981 roku na mocy Uchwały Nr IX/55/81 Wojewódzkiej Rady Narodowej w Szczecinie w sprawie utworzenia Zespołu Parków Krajobrazowych Ińskiego i Szczecińskiego (Dz. U. WRN Nr 9 poz. 40)

4. Pomniki przyrody

- „Krzywy Las”,
- Świerk pospolity porośnięty okazałym bluszczem,

Powołane Rozporządzeniem Nr 120/2006 Wojewody Zachodniopomorskiego z dnia 8 listopada 2006r. (Dz. U. Woj. Zachodniopomorskiego z dnia 30 listopada 2006r. Nr 114, poz. 2166)

5. Użytki ekologiczne:

- „Zgniły Grzyb”, powołany Uchwałą Nr XV/142/95 Rady Miasta i Gminy Gryfino z dnia 19 października 1995r., o powierzchni 50,25 ha.
- „Dolina Storczykowa”, powołany Rozporządzeniem Wojewody Szczecińskiego Nr 20/98 z dnia 24 sierpnia 1998r., o powierzchni 5,96 ha.

6. Zespół przyrodniczo krajobrazowy "Wetłyń"

Ustanowiony Uchwałą Nr XLIV/384/14 Rady Miejskiej w Gryfinie z dnia 29 maja 2014r. (Dz. U. Woj. Zachodniopomorskiego z dnia 3 lipca 2014r. poz. 2699).

9.2. Strefy ochrony bezpośredniej i pośredniej ujęć wód

Strefy obowiązujące bezpośrednio i pośrednio:

- Ujęcie Tywa: Rozporządzenie Nr 4/2007 (Dz. Urz. Woj. Zachodniopomorskiego Nr 117 poz. 2059 z dn. 29.11.2007 r.) 06.11.2007,

Strefa pośrednia:

- 1) Obręb Gryfino 5- działki nr: 148-część, 149/1, 149/4-część, 150, 151/1, 151/2, 151/3, 152, 153-część, 154-część, 155, 156-część, 162/7-część, 162/12-część, 271/1, 271/2, 272, 273, 276-część, 277, 278, 279, 280-część, 281, 282,
- 2) Obręb Żórawki – działki nr : 5/1, 15-część, 16, 17/1-część, 17/2, 18-część, 20/1, 20/3, 33, 34, 35/2, 35/3, 35/4, 35/5, 36-część, 37/1, 37/2-część, 41/2-część, 41/3-część, 43-część, 44, 45, 46, 47, 48, 49/1, 49/3, 50/2, 50/3, 51, 52, 53/3, 53/4, 53/5, 54/2, 61, 62, 63, 69/1- część, 69/3, 72/2, 93/1, 93/2, 93/3-część, 93/6, 125, 127/1, 127/3, 128/1, 128/3.

Strefa bezpośrednia:

- 1) Obręb Gryfino 5 – działki nr 153-część, 154-część

Poniższe ujęcia obejmują jedynie tereny ochrony bezpośredniej:

- Ujęcie wody Dębce: Decyzja PGW Wody Polskie Dyrektor Zarządu Zlewni w Szczecinie nr SZ.ZUZ.4.4100.137/3.2018.KW z 09 sierpnia 2018r.,

- Ujęcie wody Centrum Wodne Laguna w Gryfinie: Decyzja PGW Wody Polskie Dyrektor Zarządu Zlewni w Szczecinie nr SZ.ZUZ.4.4100.2.5.2020.WM z dnia 31 marca 2020 r.

Obowiązujące zakazy i nakazy:

1. **Na terenie ochrony bezpośredniej zabronione jest** użytkowanie gruntów do celów niezwiązanych z eksploatacją ujęcia wody.

2. **Na terenie ochrony bezpośredniej należy:**

- 1) odprowadzać wody opadowe w sposób uniemożliwiający przedostawanie się ich do urządzeń służących do poboru wody;
- 2) zagospodarować teren zielenią;
- 3) odprowadzać poza granicę terenu ochrony bezpośredniej ścieków z urządzeń sanitarnych przeznaczonych do użytku dla osób zatrudnionych przy obsłudze urządzeń służących do poboru wody;
- 4) ograniczyć do niezbędnych potrzeb przebywanie osób niezatrudnionych przy obsłudze urządzeń służących do poboru wody.

Ponadto teren ochrony bezpośredniej należy ogrodzić, a na ogrodzeniu umieścić tablice zawierające informacje o ujęciu wody i zakazie wstępu osób nieupoważnionych.

3. **Na terenie ochrony pośredniej zabronione jest:**

- 1) wprowadzanie ścieków do wód lub do ziemi, za wyjątkiem:
 - a) oczyszczonych wód opadowych i roztopowych,
 - b) wód opadowych i roztopowych, które mogą być wprowadzane do wód lub do ziemi bez oczyszczania,
 - c) oczyszczonych ścieków pochodzących ze stacji uzdatniania wody;
- 2) rolnicze wykorzystanie ścieków;
- 3) stosowanie nawozów za wyjątkiem nawozów organicznych;
- 4) stosowanie środków ochrony roślin za wyjątkiem środków dopuszczonych do stosowania w strefach ochronnych ujęć wody;
- 5) lokalizowanie składowisk odpadów;
- 6) przechowywanie lub składowanie odpadów promieniotwórczych;
- 7) lokalizowanie zakładów przemysłowych;
- 8) lokalizowanie ferm chowu lub hodowli zwierząt;
- 9) lokalizowanie magazynów produktów ropopochodnych, a także rurociągów do ich transportu, z wyłączeniem naziemnych zbiorników gazu płynnego oraz magazynów butli z gazem płynnym;
- 10) mycie pojazdów mechanicznych poza myjniami usługowymi;
- 11) naprawianie i obsługa pojazdów mechanicznych poza terenem zakładów usługowych prowadzących taką działalność na podstawie odrębnych przepisów;
- 12) lokalizowanie nowych ujęć wody podziemnej;
- 13) lokalizowanie cmentarzy;

- 14) grzebanie zwłok zwierzęcych;
- 15) wydobywanie kopalin;
- 16) wykonywanie odwodnień budowlanych za wyjątkiem odwodnień dotyczących infrastruktury wodno-kanalizacyjnej.

9.3. Obszary ochronne zbiorników wód śródlądowych

Obszary ochronne zbiorników wód śródlądowych w celu zapewnienia odpowiedniej jakości wody ujmowanej do zaopatrzenia ludności w wodę przeznaczoną do spożycia oraz zaopatrzenia zakładów wymagających wody wysokiej jakości, a także ze względu na ochronę zasobów wodnych, zgodnie z art. 141 ustawy Prawo wodne, ustanawia Wojewoda, w drodze aktu prawa miejscowego, na wniosek Wód Polskich

Na terenie aglomeracji obszary ochronne zbiorników wód śródlądowych nie występują.

10. Przegląd aglomeracji - analiza obecnego stanu aglomeracji

10.1. Liczba RLM aglomeracji

Liczba RLM aglomeracji powinna zostać obliczona na podstawie metody opisanej w definicji RLM aglomeracji w rozporządzeniu aglomeracyjnym.

Obliczając ogólny ładunek należy uwzględnić:

- stałych mieszkańców aglomeracji (osoby zameldowane na obszarze aglomeracji na pobyt stały oraz pobyt czasowy) = 1 mieszkaniec = 1 RLM,
- osoby czasowo przebywające na terenie aglomeracji - obiekty usług turystycznych, szpitale, internat, więzienie - 1 zarejestrowane miejsce noclegowe odpowiada 1 RLM,
- ścieki przemysłowe (pochodzące z małych i średnich przedsiębiorstw i/lub działalności handlowej, składowej, transportowej, usługowej), odprowadzane do systemu zbierania lub oczyszczalni ścieków komunalnych – wielkość obliczona na podstawie ilości ścieków i zawartego w nich ładunku.

Określenie wielkości RLM - mieszkańcy

Na podstawie ewidencji gminy ustalono, iż na terenie aglomeracji:

- liczba mieszkańców w granicach aglomeracji zameldowana na pobyt stały i czasowy wynosi 24 260 osób = **24 260 RLM**
- liczba osób czasowo przebywających w aglomeracji wynosi 426 osób = **426 RLM**

Określenie wielkości RLM ze ścieków przemysłowych

Wytyczne określające sposób wyznaczania obszaru Aglomeracji mówią, że do wyliczenia nie należy uwzględniać drobnych zakładów nie mających znaczenia w określaniu wielkości RLM ze względu na generowanie pomijalnej ilości ścieków związanych z prowadzoną działalnością, lub o pomijalnym

ładunku zanieczyszczeń. Do takich zakładów zaliczono przedsiębiorstwa typu: fryzjer, restauracja, kino, itp., gdyż ludność korzystająca z takich obiektów została już wliczona do RLM aglomeracji, jako jej mieszkańcy. Podobna sytuacja dotyczy szkół czy urzędów, w których w większości przypadków uczą się lub pracują mieszkańcy danej aglomeracji.

$$RLM = \frac{BZT \left[\frac{\text{kg}}{\text{dzień}} \right]}{0,06 \left[\frac{\text{kg}}{\text{os} \cdot \text{dzień}} \right]}$$

Informacje o ilości i składzie jakościowym ścieków przemysłowych odprowadzanych przez zakłady do systemu kanalizacji zbiorczej.

Ilość ścieków przemysłowych odprowadzanych do kanalizacji [m ³ /d]: 820		
Wskaźnik	Wartość wskaźnika zanieczyszczeń	Ładunek zanieczyszczeń odprowadzany w ciągu doby [g/d] ⁶
1	2	3
BZT5 [mgO ₂ /l]	460	377 200

Równoważna Liczba Mieszkańców wynikająca z dobowego ładunku ścieków odprowadzanych przez zakłady przemysłowe i usługowe (w tym przez usługi użyteczności publicznej), korzystające z istniejącej sieci = **6 287 RLM**

Uzasadnienie RLM aglomeracji:

- RLM generowane przez stałych mieszkańców: 24 260 RLM
- RLM generowane przez osoby czasowo przebywające na terenie aglomeracji: 426 RLM
- RLM przemysłu: 6 287 RLM

Całkowita równoważna liczba mieszkańców dla aglomeracji jest sumą RLM generowanego przez stałych mieszkańców, RLM generowanego przez osoby czasowo przebywające na terenie aglomeracji, oraz RLM pochodzenia przemysłowego.

Całkowita równoważna liczba mieszkańców dla aglomeracji wynosi: **30 973 RLM**

10.2 Planowane inwestycje

Rozbudowa sieci - wskaźnik koncentracji

Wskaźnik koncentracji – rozumie się przez to stosunek liczby stałych mieszkańców aglomeracji i osób czasowo przebywających w aglomeracji przewidywanej do obsługi przez planowaną do budowy sieć kanalizacyjną do długości tej sieci, doprowadzającej ścieki do oczyszczalni ścieków albo do końcowego punktu zrzutu ścieków komunalnych.

Planowana do wybudowania sieć kanalizacyjna o wskaźniku długości sieci nie mniejszym niż 120 osób na km sieci

1. Miejscowości aglomeracji w obrębie, których planuje się budowę sieci kanalizacji sanitarnej o wskaźniku długości sieci nie mniejszym niż 120 osób na km sieci:

- Gryfino,
- Pniewo,
- Żórawki

Lp.	Kanalizacja planowana do realizacji	Długość [km]	Liczba osób, które będą obsługiwane przez planowaną do budowy kanalizację			Uwagi
			mieszkańcy stali	zarejestrowane miejsca noclegowe	sumaryczna liczba osób [kol 4 + kol 5]	
1	2	3	4	5	6	7
1	Sanitarna grawitacyjna	2,7	400	-	400	
2	Sanitarna tłoczna	0,18				
Razem		2,88	400	-	400	

Obliczenie wskaźnika długości sieci dla planowanej do wykonania sieci kanalizacyjnej ¹ (dla obszaru o wskaźniku długości sieci nie mniejszym niż 120 osób na km sieci).	
Długość sieci kanalizacyjnej planowanej do wykonania [kol. 3]	2,88
Sumaryczna liczba mieszkańców oraz turystów, którzy będą obsługiwani przez planowaną do budowy sieć kanalizacyjną [kol. 6]	400
Wskaźnik długości sieci = sumaryczna liczba mieszkańców oraz turystów [kol.6]/długość sieci kanalizacyjnej planowanej do wykonania [kol. 3]	139

Planowana do wybudowania sieć kanalizacyjna o wskaźniku długości sieci nie mniejszym niż 90 osób na km sieci (kanalizacja zlokalizowana na terenie o 1% spadku lub w strefach ochronnych).

Miejscowości aglomeracji w obrębie, których planuje się budowę sieci kanalizacji sanitarnej o wskaźniku długości sieci nie mniejszym niż 90 osób na km sieci:

- Gryfino,
- Wełtyń

Lp.	Kanalizacja planowana do realizacji	Długość [km]	Liczba osób, które będą obsługiwane przez planowaną do budowy kanalizację			Uwagi
			mieszkańcy	zarejestrowane miejsca noclegowe	sumaryczna liczba osób [kol 4 + kol 5]	
1	2	3	4	5	6	7
1	Sanitarna grawitacyjna	0,52	63	-	63	
2	Sanitarna tłoczna	0,06				
Razem		0,58	63	-	63	

Obliczenie wskaźnika długości sieci dla planowanej do wykonania sieci kanalizacyjnej (dla obszaru o wskaźniku długości sieci nie mniejszym niż 90 osób na km sieci).	
Długość sieci kanalizacyjnej planowanej do wykonania [kol. 3]	0,58
Sumaryczna liczba mieszkańców oraz turystów, którzy będą obsługiwani przez planowaną do budowy sieć kanalizacyjną [kol. 6]	63
Wskaźnik długości sieci = sumaryczna liczba mieszkańców oraz turystów [kol.6]/długość sieci kanalizacyjnej planowanej do wykonania [kol. 3]	109

10.3. Wyposażenie aglomeracji

Wyposażenie aglomeracji w systemy zbierania ścieków komunalnych powinno gwarantować blisko 100% poziom obsługi. Oznacza to wyposażenie w sieć kanalizacyjną co najmniej na poziomie: 95% dla aglomeracji o RLM < 100 000

98% dla aglomeracji o RLM ≥ 100 000,

ładunek niezabrany siecią musi być oczyszczany w innych systemach oczyszczania ścieków (pojedyncze systemy lub inne właściwe systemy), zapewniających ten sam poziom ochrony środowiska jak dla całej aglomeracji.

Skanalizowanie wyznaczonej aglomeracji: 97,5%

Uzasadnienie:

RLM korzystających z sieci kanalizacyjnej: 30 198

- RLM Mieszkańców: 23 485
- RLM osób czasowo przebywających w aglomeracji: 426
- RLM przemysłu: 6 287

RLM Dostarczany do oczyszczalni taborem asenizacyjnym: 460

- RLM mieszkańców: 460
- RLM osób czasowo przebywających w aglomeracji: 0
- RLM przemysłu: 0

RLM mieszkańców obsługiwanych przez przydomowe oczyszczalnie ścieków: 315

- RLM mieszkańców: 315

RLM rzeczywiste aglomeracji = 30 198 + 460 + 315 = 30 973

% skanalizowania = (RLM korzystających z sieci kanalizacyjnej/RLM rzeczywiste aglomeracji) x 100%

% skanalizowania = (30 198/30 973) x 100 = **97,5%**

Gmina Gryfino planuje wybudowanie sieci kanalizacyjnej, która będzie obsługiwać 463 mieszkańców.

RLM korzystających z sieci kanalizacyjnej, po zakończeniu inwestycji = 30 198 + 463 = 30 661

% skanalizowania po zakończeniu inwestycji = (30 661/30 973) x 100 = 98,99 %

10.4. Wydajność oczyszczalni ścieków

Wydajność oczyszczalni ścieków musi umożliwiać osiągnięcie parametrów ścieków oczyszczonych dla całego ładunku generowanego w aglomeracji w zależności od wielkości i wydajności, zgodnie z rozporządzeniem ściekowym.

Wydajność oczyszczalni ścieków w aglomeracjach odpowiada przynajmniej ładunkowi generowanemu na ich obszarze.

Zgodnie z KPOŚK 2019 r. projektowana maksymalna wydajność oczyszczalni w RLM wynosi 56 450, tym samym, warunek odnośnie wydajności oczyszczalni ścieków jest spełniony.

10.5. Standardy oczyszczania ścieków

Standardy oczyszczania ścieków w oczyszczalniach uzależnione są od wielkości aglomeracji. Jakość ścieków oczyszczonych z oczyszczalni powinna być zgodna z wymaganiami ustawy - Prawo wodne i rozporządzeniem w sprawie warunków, jakie należy spełnić przy wprowadzaniu ścieków do wód lub do ziemi, oraz w sprawie substancji szczególnie szkodliwych dla środowiska wodnego. W każdej oczyszczalni zlokalizowanej na terenie aglomeracji powyżej 10 000 RLM wymagane jest podwyższone usuwanie biogenów.

Typ oczyszczalni ścieków w Gryfinie: oczyszczalnia biologiczna z podwyższonym usuwaniem związków azotu (N), fosforu (P) spełniająca standardy odprowadzanych ścieków dla aglomeracji < 100 000 RLM

Wartości wskaźników lub % redukcji zanieczyszczeń ścieków oczyszczonych		
Wskaźnik	Wartość (średnioroczna z pomiarów)	Uwagi (wartości przyjęte z pozwolenia wodno – prawnego)
1	2	3
BZT5 [mgO ₂ /l]	4,58	5
ChZTCr [mgO ₂ /l]	37,0	125
Zawiesina ogólna [mg/l]	9,90	35
Fosfor ogólny [mgP/l]	0,50	2
Azot ogólny [mgN/l]	8,82	15

10.6. Różnica pomiędzy RLM uchwały a RLM rzeczywistym

Na dzień dzisiejszy, odnośnie ustanowienia aglomeracji obowiązuje Rozporządzenie nr 67/2006 Wojewody Zachodniopomorskiego z dnia 20 marca 2006 r. w sprawie wyznaczenia aglomeracji Gryfino (Dziennik Urzędowy Województwa Zachodniopomorskiego nr 48 pozycja 868), w której wielkość Aglomeracji wyrażona w RLM została określona na 30 913 RLM, natomiast na chwilę obecną wartość ta wynosi 30 973 RLM .

Według wytycznych „Mapa drogowa” dla aglomeracji ubiegających się o ujęcie w VI aktualizacji Krajowego programu oczyszczania ścieków komunalnych - Dokument zaakceptowany przez Ministerstwo Gospodarki Morskiej i Żeglugi Śródlądowej maksymalne odstępstwo pomiędzy RLM w

rozporządzeniu/uchwale, a RLM aglomeracji wyliczonym na podstawie rzeczywistych danych nie może przekroczyć 5%.

Różnica = ((RLM rzeczywiste – RLM z uchwały)/ RLM rzeczywiste) x 100 [%] Różnica

= ((30 973 – 30 913/30 973) x 100 = 0,19 %

Tym samym, wymóg dotyczący maksymalnej różnicy pomiędzy RLM określonym w uchwale, a RLM rzeczywistym jest spełniony.

11. Materiały źródłowe

- Wytyczne do wyznaczania, zmiany lub likwidacji obszarów i granic aglomeracji” Ministra Gospodarki Morskiej i Żeglugi Śródlądowej (wersja z roku 2019)
- Mapa drogowa dla aglomeracji ubiegających się o ujęcie w VI aktualizacji Krajowego programu oczyszczania ścieków komunalnych (VI AKPOŚK)
- Rozporządzenie nr 67/2006 Wojewody Zachodniopomorskiego z dnia 20 marca 2006 r. w sprawie wyznaczenia aglomeracji Gryfino
- strona Gminy Gryfino <https://www.gryfino.pl>
- Sprawozdanie z KPOŚP 2019 r.
- Program Ochrony Środowiska dla Miasta i Gminy Gryfino na lata 2016 -2020 z perspektywą na lata 2020 - 2023.

UZASADNIENIE

Na podstawie art. 87 ust. 1 i 4 ustawy z dnia 20 lipca 2017r. – Prawo wodne (Dz. U. z 2018 r. poz. 2268 z późn. zm.) aglomerację wyznacza się w drodze uchwały podjętej przez Radę Gminy, która jest aktem prawa miejscowego.

Zgodnie z Uchwałą nr VII/141/15 z dnia 29.09.2015 r. Sejmiku Województwa Zachodniopomorskiego w sprawie wyznaczenia aglomeracji Gryfino oraz likwidacji aglomeracji Gryfino wyznaczonej rozporządzeniem Nr 67/2006 Wojewody Zachodniopomorskiego z dnia 20 marca 2006 r., aglomeracja obejmuje miejscowości Gryfino, Radziszewo, Daleszewo, Nowe Brynki, Czepino, Łubnica, Dębce, Żabnica, Weltyń, Pniewo, Żórawki.

Na przestrzeni ostatnich lat nie zmienił się obszar aglomeracji, a jedynie wzrosła liczba podłączonych nieruchomości do kanalizacji miejskiej w Gryfinie, co spowodowało wzrost liczby RLM mieszkańców aglomeracji.

Zmiana proponowana w niniejszej uchwale ma na celu ujednoczenie obowiązujących przepisów. Różnica w RLM występująca pomiędzy Uchwałą nr VII/141/15 z dnia 29.09.2015 r., a Krajowym Programem Oczyszczania Ścieków powoduje, że Gmina Gryfino nie może występować z wnioskami o dofinansowanie planowanych inwestycji w zakresie gospodarki ściekowej.

Gmina Gryfino przygotowała projekty uchwały zmieniającej aglomerację, który został uzgodniony przez Regionalnego Dyrektora Ochrony Środowiska w Szczecinie postanowieniem z dnia 8 grudnia 2020 r., znak: WONS-NS.400.60.2020.MF oraz przez Państwowe Gospodarstwo Wodne Wody Polskie - Zarząd Zlewni w Szczecinie postanowieniem z dnia 17 lutego 2021 r., znak: SZ.ZZŚ.4.417.22.2020.TB.

Wyznaczenie przedmiotowej aglomeracji umożliwi samorządowi uregulowanie gospodarki wodno ściekowej oraz ubieganie o środki z funduszy celowych na realizację przedsięwzięć związanych z wyposażeniem aglomeracji w wymaganą sieć kanalizacyjną dla ścieków komunalnych zakończonych oczyszczalnią ścieków.

Mając na uwadze powyższe, podjęcie uchwały uważa się za uzasadnione.